

SERMAYENİN ZAMAN LEYHİNE UZAYI YOK ETME İSTENCİ: ESNEKLİK*

Ali Emre Mazlumoglu**

1. Giriş

Dünya çapında büyük bir değişime neden olan ve kapitalizmin “altın çağı” olarak nitelendirilen 2. Dünya Savaşı’ndan sonraki dönemin bitimini haber eden yapısal kriz, 1970’ler boyunca dünya ekonomisini büyük oranda sarstı. Bu sarstı, yine dünya çapında çok ağır toplumsal olayları tetikledi. İç savaşlarla, darbelerle, çöküşlerle ve işçi hareketlerine karşı devlet şiddetiyle geçen olağanüstü yirmi yılın ardından kapitalizm yeni bir yapılanma adımlarını atmaya başladı. Bu yapılanma aynı zamanda Türkiye’nin dünya sermayesiyle bütünleşmesinin ve aynı zamanda dünya sermayesinin de Türkiye ekonomisinin olanaklarına sınırsız biçimde ulaşmasının kapılarını açtı (Ercan, 2004: 20).

Yeni yapılanma ekseninde gelişen üretim biçiminin değiştirilmesi organizasyonu, sermayenin de bir bütün olarak yeniden yapılanmasını beraberinde getirdi. 1980’lere kadar artan sermayenin organik bileşimi, kriz koşullarıyla birleşince, sermayenin yeni bir örgütsel dizaynı gerekli görüldü. Sermayeyi bir sosyal olgu olarak düşündüğümüzde bu yeniden dizaynın üretimin en önemli unsuru olan emek gücüne de yeni bir biçim vermesi gerektiğini anlarız. Tam da bu anlamıyla emek gücü olağanüstü bir alt üst oluş sürecinin içerisine çekildi.

Ana akım iktisadi çalışmaların içerisinde 1980 döneminin ardından, iktisadi büyümenin önündeki en önemli engellerden biri olarak emek gücü piyasalarındaki katılık tartışılmaya başlandı. Küresel ekonominin yapısal bir dönüşüm geçirdiğine işaret edilerek emek gücü piyasalarının, esnekleşmesi gerektiği görüşleri ortaya atıldı (UİSB, 2014; 26). Post fordizm olarak tarif edilen günümüz üretim koşullarında çeşitli malların küçük ölçekli üretildiği, talebin üretimi yönlendirdiği, işletme ölçeklerinin küçüldüğü, çalışma ilişkilerinin çeşitlendiği tespitleri yapılarak artan iç ve dış rekabete direnebilmenin yolu olarak emek gücü piyasalarının esnekleştirilmesi yüzlerce çalışmanın konusu oldu.

Esnekleşme, sermaye açısından bakıldığında işgücü maliyetlerinin düşürül-

* Türkiye’de Gelişme Politikaları dersi için hazırlanmıştır, İstanbul 2015

** Marmara Üniversitesi Sosyal Bilimler Enstitüsü, İktisat Anabilim Dalı, Kalkınma İktisadı ve İktisadi Büyüme Bilim Dalı

mesi ve rekabet gücünün arttırılması, kapitalistin; çalışma süresi, ücret düzeyi ve emek gücü miktarı konularında serbestlik kazanması dolayısıyla ekonomik gelişmenin dönemeçlerinden biri olarak okunurken, emek açısından temel olarak iş güvencesinin olmaması, düşük ücretlerle uzun saatli çalışmalar ve kayıt dışılık anlamına gelmektedir (Öztürk ve Öztürk, 2014: 96). Yani burada da diğer her çalışmada olduğu gibi konuya hangi metodolojiyle yaklaşıldığına göre sürecin okuması değişmektedir. Bu çalışmanın amacı da görünenin daha derinliklerine inebilmektir. Anılan yapısal değişime ve onun oluşturan koşullara, yani sürecin içsel ilişkilerine dair bir inceleme yapmak yani bu yapıların microcosmoslarına girebilmektir.

Çalışma, öncelikle sermaye birikiminin sonsuzluğu analiziyle esnekliğin ne anlama geldiğini keşfetmeye çalışacak. Bu noktada esneklik kavramının teorik arka planını ortaya serme uğraşı verecek. Ardından neoliberal dönemi oluşturan koşulları ve kendisini inceleyerek esnekliğin bugünkü biçimlerini kavramaya çalışacaktır. Ardından bununla bağlantılı olarak Türkiye ekonomisinin yapı taşları haline gelmeyi başarabilen KOBİ'lere yoğunlaşacaktır. Bu çerçevede bağlamında çalışma, bir fenomen haline getirilen esnekliğin ana akım metodolojisiyle de hesaplaşmak niyetindedir.

2. Sonsuzluğun İçindeki Sonlu

Gerek Avrupa İstihdam Stratejilerinde gerekse onun kötü bir kopyası olan Türkiye Ulusal İstihdam stratejilerinde emek gücü piyasalarındaki esnekliğin istihdamı arttırıcı rolü üzerinde durularak, hem sermaye hem de emek açısından ortak iyi olduğuna işaret edilmektedir. Çalışma, bu bölümünde esneklik fenomeninin tamamen sermaye birikim ihtiyaçlarında şekillendirildiği üzerine bir yazın geliştirebilmek adına, kısaca sermaye birikim analitiğinin ve bu kapsamda esnek çalışmanın ne anlama geldiğini açıklamaya çalışacak.

Yaşadığımız doğaya ve doğanın bir parçası olan bize dair düşünmeye başladığımız ilk anlardan beri doğa içerisindeki çelişki görmeye başladık. Ama onu diyalektik bir bütün içerisinde Hegel'le birlikte kavradık. Burada çelişkiden kasıt aynı ilişki içerisinde olan iki farklı ögenin birbirlerine karşıt gelişimleridir (Ollman, 2011: 38). İşte bu çelişkileri aynı ilişkilerin içerisinde kavrayıp onları karşıtlıkların iç içeliği nosyonu olarak kavradığımız anda düşünsel dünyamızda büyük bir devrim yaratıp doğanın ve bizim ilişkilerimizin sınırlarını keşfetmeye başladık. Tarihimiz kadar eski olan üretim etkinliğimize bunu uyarladığımız anda bugünkü ekonomik işleyişin de anahtarlarına sahip olduk.

Tarihin diğer zamanlarıyla kıyasladığımızda özellikle son 300 yıllık dönemin başdöndürücü olaylarına baktığımızda kurduğumuz toplumsal sistemin genişlemesinin ve kendini yeniden üretim kapasitesinin büyük bir hızla geliştiğini görürüz. Bu hızlı gelişim ve değişimin arkasında yatan nedene odaklandığımız-

da ise tarihin hiçbir döneminde olmayan bir “biriktirme” hırsıyla karşılaşırız. Etrafımızda, yaşadığımız gezegenin tamamına yayılan nesnelere ve öznelere, kadınların ve erkeklerin, çocukların ve yaşlıların, maddelerin ve maneviyatın, duyguların ve ürünlerin kısacası her şeyin olay ufkundan aşağıya kara deliğin içerisine akar gibi bu birikimin konusu yapıldığını görmek mümkün. Şimdi adını koyabiliriz; bu birikimin adı sermaye birikimi. Sermaye birikimi sürecine diyalektik bir okuma yaptığımızda paranın sermayeye dönüşüm formunun birikimin kaynağı olduğunu görürüz. Sermayenin genel formülünü soyut zekamızda somutladığımız anda karşılaştığımız P-M-M'-P' formülü içerisinde başta ve sonda yer alan paranın metaya, metanın başlangıçtakinden hem nicel hem de nitel olarak çok daha farklı bir anlamdaki paraya dönüşümü birikimin mantığını açıklar.¹ Paranın, formülün sonundaki paraya dönüşme isteği kapitalizmi sonsuz bir hareketin içerisine sürükler. Sermaye, bir devrim halinde sürekli bir dürtü halinde, “sonsuz süreç” olarak hareket eder (McNally, 2015: 27). Marx bu noktayı şöyle ifade eder: “zenginliğin genel biçiminin bir temsilcisi olarak para-sermaye² kendi sınırlarının ötesine gitmenin sonu olmayan ve sınırsız bir güdüsüdür.” (Marx, 2008: 243).

Sermayenin nasıl bir sonsuzluk eğilimi içerisinde olduğunu belirttikten sonra başta belirttiğimiz karşıtlıkların iç içeliği nosyonunu çalıştıralım. Bu sonsuz

1 Sermayenin birikim mantığını rekabet üzerine kuran nice çalışma vardır. Rekabet birikimin en itkileyici güçlerinden biri olsa da, sermaye zaten P-M-M'-P' yapısını kurduğu andan itibaren durdurulamaz bir birikim eğilimi sürecine girmiştir. Para, kendini sermaye biçiminde ifade ettiği büyük bir yapısal dönüşüm geçirir ve onu biriktirme eylemi, onun varoluşu haline gelir. Yani birikim eğilimini sadece rekabet üzerinden anlamak, onu yapısal özelliğinden soyutlamaktır.

2 Bu noktada önemli bir parantez açalım. Paranın sermaye formuna dönüşmesi basit bir dönüşel süreç ve sadece onun artışı değildir. Bu çok komplike bir süreci ifade eder. Konumuz açısından değerlendirecek olursak para sermayenin oluş ve işleyiş halini kavrayabilmek için emeğin nasıl emek gücü haline gelip, sermayenin genel formülü içerisine hangi ilişki biçiminde yerleştirildiğini kavramamız gerekir. Feodalizmin kırlarda çözülüşü ve kapitalizmin yükselişiyle beraber sermaye zenginliğinin asıl kaynağını kurmak üzere “özgürlük” motto-suyla “özgür” emeği mübadele sınırlarına dahil etmeyi başardı. Bunu kişilerin üretim araçlarından kopmasıyla beraber yaparak geçim araçlarına sahip olabilmeyen tek yolu olarak ücretli çalışma biçimini göstererek yaptı. Bu nokta, Marx'ın kapitalizmi incelerkenki başlangıç noktası olarak aldığı metayı kavramak açısından da oldukça önemlidir. Zira meta, içerisinde kristalleşmiş emeği barındırarak gerçek anlamda bir meta haline geldi. Yani bir ürünün bu anlamıyla bir meta içeriğine sahip olabilmesi için, doğrudan üreticinin kendi geçim aracı olarak üretilmemiş olmasından çok daha fazlasını anlamamız gerekir. Bu anlamıyla toplum içerisinde ürünlerinin hepsinin ya da bir çoğunun meta haline gelme koşullarını yaratan şey tümüyle özel bir üretim tarzı temeli, kapitalist üretim tarzı temelidir (Ercan, 2009: 2). Bu özel biçimde emek gücü, insanların bedenlerinden çekilip alınarak metalaşır, bu kapitalist formu ayakta tutan en önemli ilişki biçimidir. Bu ilişki biçiminin kurulduğu her andan sonra ortaya çıkan artı değer aynı zaman yukarıda anlatılan sonsuzluk çerçevesi içerisinde düşündüğümüzde kapitalist bedenin genişleyerek sürekli bir hareketini de olanaklı kılar (Ercan, 2009b: 10).

hareket içerisinde acaba bir son var mıdır? Çok genel bir cevap vererek başlayalım. Kapitalist üretim, gerçek doğanın kendisine aykırı olduğu için içerisinde sonlu bir çelişki barındırır. Biraz daha ayrıntılandırmak gerekirse klasik ekonomi politikçilerin üzerinde olağanüstü bir titizlikle durduğu konuya geliriz: Değer. Değer konusunu inşa eden Adam Smith ve David Ricardo'ya karşı Marx onu daha da soyut bir hale getirerek en popüler eseri Kapital'in kendi deyimiyle "en zor anlaşılan" bölümünü oluşturur. Ona göre değer iki biçimde kendini gösterir. Kullanım ve değişim değeri olarak. Kullanım değeri doğaya özgüdür ve ürünün kullanımı sonucu sunduğu faydayı açıklar. Hiçbir meta, kullanım değeri olmadan varolamaz. Ancak bütün bir toplumsal yapıyı değişim ilişkileri üzerine kuran kapitalizm değişimin sürekliliğini sağlamak için başka bir değer olan değişim değerini ortaya çıkarmıştır. Metaların değişim ilişkilerinde kendini gösteren şey değişim değeridir.³ Onun içerdiği değer 'yaratıcı öz'ün, yani emeğin miktarıyla (emeğin niceliği, süresi ile) ölçülür (Marx, 2014: 52). Sermayenin sonlu olma durumu kullanım değerinin içerisinde saklıdır. Yani sonsuz birikim eğilimi, kullanım değerinin sonluluğuna çarpar. Örneğin emek gücüne⁴ bir değişim ilişkisi ile sahip olan kapitalist üretimde emek gücünün tükenmesiyle karşı karşıya gelir. Emek gücü çalışma günü sonunda tüketildiğinde onun yeniden üretilmesi sorunu açıkça sermayenin sonsuz büyüme eğilimini tam karşı cepheden kırar. Sermayeyi büyüten ve genişleten tek kaynak (artı değeri yaratan) canlı emek böylesi bir çelişkiye neden olur. Onun sonsuzluğu içerisinde sonluluk taşır. Biraz daha

3 Değişim değeri analizini klasik anlamda yaşadığı yüzyıl ölçüsünde düşünüldüğünde büyük bir düşünce derinliği içerisinde ilk kez Aristo'da görülür. Zira Aristo mallar arasında değişimin gerçekleşmesinden önce aralarında bir eşitlik olması gerektiğini yazmıştı. Böylelikle değer teorisinin tohumlarını eken Aristo bu eşitliği para temelinde açıklamıştı. Ondan çok daha sonra William Petty malların değerini içerdikleri emek miktarıyla belirlediği analizi geliştirmiştir. Hatta artı değer analizini de yapan Petty bunu toprağa indirgemıştır. Daha sonra soyutlama becerisi muazzam derecede olan Ricardo metada içerilen emek miktarı için "mutlak değer" ifadesini kullanıp, değişimi için de görelî değer kavramını geliştirmişti. Ancak emeğin kendisine ilişkin analizleri yüzeysel kaldığı için kendisinin de belirttiği gibi bir "çıkılmaz" girip dolaşım alanına yönelmiştir. Değer teorisine ilişkin bu sürekliliği içererek aşan, ona gerçek anlamını kazandıran ise Marx'tır. Bizim de sermaye içi çelişkiyi anlamak için kullandığımız değer teorisi bu yazıda onun geliştirdiği biçimiyle anlatılmaktadır.

4 Emeği sermayenin kullanım değeri olarak tanımlayan Christopher Arthur konuya ilişkin son derece önemli bir analiz yapar: "Kullanım değeri olarak emek yalnız sermaye içindir ve sermayenin kullanım değerinin kendisidir, yani aracılık yapan etkinliktir ve bu yoldan sermaye değerlenir. Kesinlikle emek gücü sadece sermaye için mevcuttur., çünkü sermaye tarafından üretim araçlarıyla bağlantılandırıldığı durumların dışında eylem yeteneğinden yoksundur. (Arthur, 2015: 201) Arthur'un bu vurgusu sermaye birikimi adına başka bir çok önemli bir çelişkiyi de ortaya serer. Üretim araçlarıyla bağlantılandırılan emek gücü, her zaman tam itaat biçimi geliştirmede için emek-sermaye arasındaki ilişki daha da çelişkili bir hal alır. Ancak kapitalist üretim biçimi bu ilişkiyi gizleyerek değer yaratanı emek değil, makineler gibi sunarak canlı emeği "şeyleştirme" çalışır. Böylelikle emek gücü de toplumda her açığa çıkarılan şeyler tirdiği gibi emek gücünü de bu trendin içine katar ve farkındalıkları ortadan kaldırır. (Güler- Müftüoğlu, 2014: 20).

ayrıntılılandırmaya çalışırsak, bu sonluluk biçimi üretimde meydana gelir.

Yukarıdaki formüle artık önemli bir parça daha ekleyebiliriz şimdi: P-M...Ü...M'-P'. Bahsettiğimiz bu sonluluk formülde, "Ü" ile ifade edilen üretimin içerisinde vardır. Zaten eğer mümkün olsa sermaye parayı, formülün sonundaki paraya doğrudan çevirebilse üretim alanını tamamen terk ederdi. Zaman lehine uzayı tümüyle yok ederdi (McNally, 2015: 30)! İşin bu noktasında sermayenin mantığı basit işler. İki biçimde bu sonlu olandan ya kurtulmaya ya da onu esnetmeye çalışır. İlk olarak üretim tekniklerini geliştirerek birim meta başına düşen gerekli emek zamanı gittikçe kısaltmaya çalışır. İkinci olarak emek gücünü fiziksel sınırlarının son noktasına kadar uzatma yolunda emeği yoğunlaştırır ya da iş gününü uzatır. Ancak bu ikincisi başındaki belanın katsayısını şiddetli biçimde artırır: Sınıf mücadelesi. Marx bu noktayı şöyle ifade eder: "...Kapitalist üretim tarihinde işgününün standartlaştırılması ve kendisini işgününün sınırlarının belirlenmesi mücadelesi olarak ortaya koyar; bu toplam kapitalistle, yani kapitalistler sınıfıyla toplam işçi ya da işçi sınıfı arasındaki bir mücadeledir." (Marx, 2014: 232). Bu mücadele kapitalist sınıfı, çalışan sınıflar üzerinde baskı kurmaya iter. Baskı iki biçimde gerçekleşir. İlk olarak işçiler biçimsel yolla iş yerinde disipline edilir, ikinci olarak da toplumsal güç kullanılarak emek gerçek anlamda içerilir. Baskı sınıf mücadelesinin o anki toplumsal durumuna göre de şiddetlenip azalabilir. Ancak sermaye kendi gücünü yeni baskı ve tahakküm yollarıyla yeniden üretir (Güler-Müftüoğlu, 2014: 22).

Görüldüğü üzere sermaye sahipleri eğer mümkün olsaydı işçilerin 24 saat aralıksız çalışmasını isterlerdi. Bunu artı değeri arttırmak için yaparlardı. Bu noktada esnek çalışma biçimlerinin önemi kendiliğinden açığa çıkmış olur. Belirttiğimiz üzere sınıfsal çatışmalar ve bu çatışmaların seyri ile belirlenen iş günü standartı ve diğer çalışma koşulları, kapitalistler tarafından sürekli istismar edilir ve atipik çalışma biçimleri ortaya çıkar. Buna genel olarak esnekleşme demek mümkündür. Esnek çalışma bugüne özel bir durumdan ziyade kapitalist biçimin varolduğu her tarihsel dönemde karşılaşılan bir durumdur.

Esnekliğin geç kapitalistleşen ülkeler için ayrı bir önemi de vardır. Bilindiği üzere kapitalist birikim modeli tarih sahnesine çıktığı ilk andan itibaren kapitalist olmayan diğer tüm üretim biçimleriyle ilişki haline girerek yıkıcı bir etki yaratır. Onları dönüştürmeyi hedefler ve bunun hem ekonomik hem de ideolojik zeminini yaratır. Bu değiştirme ve kapitalistleşme süreci geç kapitalistleşen ülkelerde "kalkınma" kavramıyla ifade edilmiştir. Kalkınma "ortak iyi" olarak topluma kabul ettirilmeye çalışılırken aslında kapitalist piyasanın üç temelini -emegücü piyasası, para piyasası ve meta piyasası- yaratılmasını içerir. Kalkınma kavramının ortak iyi anlayışına işaret eden ilerleme ve gelişme olguları piyasanın gereklerini yerine getirme olarak tanımlandığı anda piyasaya ilişkin sınırlar ortadan kalkarak bu donanımına sahip olmayan kesimler için tam anlamıyla-

la piyasanın orman yasaları devreye girer (Ercan, 2003: 4). Fuat Ercan'ın orman yasaları olarak tanımlamak istediği şey aslında erken kapitalist ülkelerle kurulan asimetrik ilişkinin yarattığı muazzam tahribattır ve bu tahribatın içerisinde esneklik önemli yer kaplar.

Kendi büyük krizini aşmak için tarihin gördüğü en büyük katliama neden olup 60 milyon insanı vahşi biçimlerde -atom bombası, holokost, kimyasal ve biyolojik saldırılar- toplu olarak kurban eden, 2. Dünya Savaşı'nın bitmesinin ardından yeniden yapılanan kapitalist sistem, iki bloğun içerisinde (Kapitalist batı ve Komünist doğu) yer almayan ülkelere yeni programlar önermeye başlayarak bu programlar ekseninde o ülkelerin kapitalist piyasalara eklenmesi sağlandı. Bu kalkınma politikaları kapsamında geç kapitalistleşen ülkelerdeki tarım üretimi verimsiz kabul edilerek derhal modern sektörün yaratılması önerildi. Bu kapsamda W. Whitman Rostow 5 Aşama modelini geliştirirken, Ragnar Nurkse Yoksulluk Döngüsünü ortaya attı, Nobel alan Arthur Lewis ise tarım kesiminde çalışanları sınırsız emek arzı olarak tanımladı. Bu teorilerin ortak noktası tarım kesimindeki milyonlarca kişinin üretim araçlarından kopartılarak kapitalist piyasalara eklenmesiydi. Aynen de öyle oldu. Hem kapitalist piyasaların yaratılması hem de tarımın kapitalistleştirilmesiyle kırdan milyonlarca kişi şehirlere aktı. Tarımda kapitalistleşme ve makinizasyon süreci mülküzleşme ve kırdan kente hızlı bir göç başlattı. Ancak kentlerdeki formel yapı bu hızlı göçü emebilecek kapasiteden oldukça uzaktı. Bu nedenle hem kentsel kesimde hem de kırsal kesimde marjinal faaliyetler ortaya çıkarak enformelleşme ve esnek birikim görülür olmuştur (Ercan ve Özar, 2004: 206).

Esneklik kavramına dair kısaca kavramsal çerçeve sunmaya çalışan çalışma, bu noktadan sonra biraz daha özelleşerek bu biçimin daha somut analizini yapmaya çalışılacak. Bunu yaparken de Türkiye özeline eğilmeye başlanacaktır.

3. 1980 sonrası Liberalizasyon ve Esnek Birikim

2. Dünya Savaşı ardından uygulanan üretim modeli, teknikleşme ve sermaye yatırımları, sermayenin organik bileşimini⁵ (SOB) düzenli bir artış ritmine sokmuştur. Ölü emeğin oranının toplam sermaye içerisindeki artışı ekonomik sistemin kar oranlarında gerilemeler yaratmıştır. Ancak SOB'daki bu artış onun azalma eğilimini de beraberinde getirir. Düşen kar oranları eğiliminin hakim olduğu dönemlerin ardından, daha yüksek kar oranları eğiliminin hakim olduğu dönemler takip eder. Sermaye içerisindeki bu diyalektik işleyiş bize gösterirki,

5 Sermayenin Organik Bileşimi kısaca toplam sermaye içerisindeki değişmez sermayenin değişken sermayeye oranını ifade eder. Marx'ın değer teorisi çerçevesinde mutlak artı değerini değişmez sermaye tarafından yaratıldığını düşündüğümüzde oransal olarak bu kısmın kapitalizmin yapısal özelliği olarak değişmez sermayeye göre azalması, sermaye açısından her daim çözümlenmesi gereken bir kriz olarak ortaya çıkmaktadır.

egemen eğilimi biçimlendiren (düşen ya da artan kar oranları) bir dizi eğilimin ne kadar uzun olursa, karşıt eğilimin egemen hale gelme olasılığını o kadar artar (Smith, 2015: 55). Bunun yanında egemen eğilimin uzunluğu, diğer eğilimin şiddetini de belirler. İşte kapitalizmin neoliberal işleyişine geçişinin darbelerle, iç savaşlarla ve devlet çöküşleriyle gelişen şiddetini açıklayan neden budur. 1960'ların sonundan itibaren baş gösteren kar oranlarının düşme eğilimi, günümüzün ekonomik işleyişine geçişinin de şiddetini belirlemiştir.

Türkiye'de 70'lerin sonuna kadar uygulanan iç pazarın gelişmesine dönük paradigma da bu krizden nasibini almıştır. İç pazarın gelişmesine dönük ekonomik model, ithal ikamesi, sanayi teşvikleri gibi temel politikalarla bir yandan kapitalist pazarın tam anlamıyla kurulmasına ve sermayenin merkezleşmesine neden olurken bir yandan da yüksek ücretler ve geniş sosyal güvenlik uygulamalarını beraberinde getirmişti. Öte yandan içeride yapılan üretimlerin ve yatırımların, ithalat bağımlılığı kısa sürede ekonomik dengeyi bozarak, borçlanmanın artmasına sebep olmuştur. Bununla birlikte yaşanan petrol şoku, ihracatın daralması, faiz oranlarının yükselmesi ve yabancı sermayedeki kaçış krizin derinleşmesine katkıda bulunmuştur (Başkaya, 2009: 138). Bu koşullar içerisinde yeni topluma gebe olan eski toplumun ebesi olarak tanımlanan ve başlı başına iktisadi güç olan “zor”un (Bell, 2015: 154) dehşet verici doğasını yansıtan muazzam bir toplumsal şiddet örneği olan askeri darbeyle Türkiye başka bir sayfaya geçiş yapmıştır.⁶

Askeri darbe sonrası gelen hükümet neoliberal döneme geçişe uygun olarak temel üç adım attı. Bu bağlamda para ve dış ticaret serbestleştirilerek “devletin küçültülmesi” bağlamında özelleştirilmelere başlanmıştır.⁷ Ekonominin piyasa

6 Bu noktada ufak bir parantez açmakta yarar var. Ülkemizde kalkınma iktisatçıları 1980 sonrası dönüşümü hep dış etkenlerle açıklama niyetindedir. Oysa bu süreçte dış etkenlerin etkisi olduğu kadar içerideki sermaye birikim sürecinin de aynı oranda etkisi vardır. Özellikle 1960 darbesinden sonra uygulanan kalkınma politikalarıyla kapitalist piyasaların oluşması ve yoğunlaşması sermaye birikimini güçlendirdi. Sanılanın aksine özel sektör de bu dönem çok büyük güce kavuştu. Yoğunlaşma ve merkezleşme sonucunda holdingleşme-anonimleşme biçimine geçiş tamamlandı. İthal ikameci dönemde yabancı mal ithalatı ve dış borçlanma ile karakterize olan dünya pazarıyla kurulan ilişki, giderek yabancı sermayenin ulusal sermayeyle kurduğu ortaklıklara, patent, lisans, Know-How transferlerine, çok uluslu şirketlerle kaynaşmaya doğru evrilmisti. Yani 1980'e gelindiğinde zaten sermaye birikiminin yapısal özelliği ülke sınırlarını çoktan aşmış, dünya pazarıyla uyum sürecinde epey yol katetmişti (Eryılmaz, 1993: 137). Bu koşullar içerisinde tamamen dışa açılmak bir zorunluluk haline gelmişti emeğin gücü askeri bir darbeyle ezilerek bu ortam sağlandı.

7 Ekonomik krizin sebepleri olarak devleti gösteren ve parasal politikaları ön plana çıkartan monetarist ekolün önemli temsilcilerinden Milton Friedman'ın ve piyasanın bütün bilgisine sahip olunamayacağını bu nedenle piyasaya müdahale etmenin de imkansız olduğunu, piyasaya boyun eğmekten başka bir yol olmadığını söyleyen Avusturya Okulu ekolünün temsilcisi August von Hayek'in bu dönem birbiri ardına Nobel ödülleri alması da bir tesadüften ziyade süregiden ekonomiyi alt üst eden bir dönüşümü simgeliyordu.

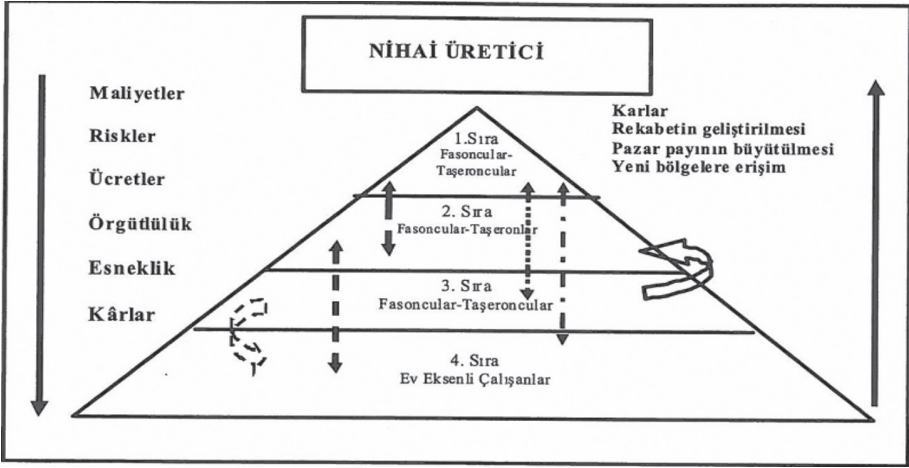
kurallarına devredildiği bu dönemde rekabetin en ağır koşulları Türkiye’yi kuşatmıştır. Kendi sermaye birikim oranına göre uluslararası rekabete emek yoğun süreçlerle eklenmek zorunda kalan Türkiye’de artık, emek gücünü büyük bir yıkım beklemektedir. Ahmet Haşim Köse ve Ahmet Öncü’nün birlikte yaptığı ve Wallerstein’in kuramı doğrultusunda Küresel Mal Zincirleri Teorisi çerçevesine bağlı çalışmada uluslararası üretim zincirinin iki biçimde kurulduğu belirtiliyor. Bunlardan birincisi çok uluslu şirketlerin (ÇUŞ) üretimin tüm ileri ve geri bağlantılarını kontrol ettiği ve dikey bir entegrasyon biçimi kurduğu sermaye yoğun eklenme biçimi olan Üretici Şirket Yönetiminde Mal Zincirleri (ÜYMZ) iken, diğeri ÇUŞ’ların markalar yaratarak, bu markaların tasarım, pazarlama ve dağıtım kendi elinde tutup, üretimlerini ise çeşitli sözleşmelerle fason anlaşmalar yoluyla emek gücünün ucuz olduğu bölgelere taşıyan ve emek yoğun eklenme biçiminde gelişen Satın Alıcı Şirket Yönetiminde Mal Zincirleridir (SYMZ) (Köse, Öncü, 2000: 75-76). Türkiye bu teoriden doğru bakıldığında uluslararası zincirin SYMZ tarafına eklenmiştir. Bu teori her ne kadar üretim ilişkilerine daha dışardan bir bakış açısı getirirse ve bize üretimden daha çok dolaşım alanına ilişkin kuramsal bir çerçeve sunsa da -ki bu anlamıyla eksik bir çerçeve sunmuş olur- küresel ekonomik sistemle bağlantıların ortaya serilmesi ve emek gücünün de ona göre yeniden yapılandırılması bağlamında açıklayıcıdır. SYMZ tarzı eklenme süreci içerisine giren ülkelerin belirgin özellikleri üretimin fason zincirleri üzerinden kurulmasıdır. Bu fasonlaşma kavramı küresel ekonomik işleğin firmalararası ilişkilerini anlamak adına önemlidir. Bundan sonraki bölümde fasonlaşma ve beraberinde daha da gelişen enformelleşme bağlantısı anlatılmaya çalışılacaktır.

3.1. Fason Üretim ve Enformelleşme

Küresel ekonomik sistemin yeni yapılanması ve değişen üretim ilişkilerinin firma düzeyinde incelenmesine dair iki dönem arasındaki farkı Berna Güler Müftüoğlu şöyle veriyor:

“1970’li yıllar küresel rekabetin yüklenişi, yeni teknolojilerin kullanımı, yeni üretim teknikleri, üretimin en ufak parçalarına kadar bölünmesi, malların ve hizmetlerin hızlı dolaşımı... 1980’li yıllar hızlı haberleşme ağı, parça üretiminin dünya ölçeğine saçılması, yeni liberal politikaların uygulanması, serbestleşme, ticarileşme, özelleştirme ve esnekleşme politikaları.” (Güler-Müftüoğlu, 2008: 244).

Bu tanımlamadan da anlaşıldığı üzere 80’li yıllardan itibaren dünya ölçeğinde fasonlaşma ve taşeronlaşma ilişkilerinin kurulduğu gözlenebilir. Bu ilişki bir anlamıyla da çok katı bir hiyerarşinin varlığına işaret eder. ÇUŞ’lardan yerel düzeyde çalışan ev eksenli çalışanlara kadar uzanan katı bir hiyerarşi ve acımasız bir denetim ilişkisi vardır.



Kaynak: Güler-Müftüoğlu, B. (2008) “Firmalar Arası Değişim İlişkisi: Fasonlaşma ve Taşeronlaşma”, Toplum ve Hekim, Temmuz-Ağustos, sayı 4, 246

Yukarıdaki şema üretimin fason ilişkisini gözler önüne seriyor. Uluslararası üretim ilişkilerine emek yoğun şekilde eklenilen Türkiye’de liberalizasyon koşullarında rekabetin tek kaynağı ucuz ve enformel işgücü olmuştur. Bu eklenme çerçevesinde oluşturulan ihracata dayalı büyüme stratejisi, uluslararası piyasalarda rekabet edebilmek için üretici firmaları doğrudan enformele geçmeye zorlar. Bu bir tercihten çok rekabetin ve yapısal dönüşümün zorunlu pratiğidir. Eklenme ve rekabet arttıkça da enformelleşme yaygınlaşmaya ve derinleşmeye başlar. Hatta bu koşullarda öyle bir durum oluşur, ki formel sektör enformele, enformel sektöre de formele bağımlı hale gelir. İkisi de bir diğeri olmadan ayakta kalmaz.

İhracata dayalı sanayileşme stratejisi kapsamında yıkıcı bir kurulsuzlaştırma ile birlikte emek bilinçli şekilde enformele kaydırılırken, 1989 yılına kadar reel ücretler düşmeye devam etmiştir. Bu dönemin temel özelliği ücretlerin düşürülmesiyle yurt içi talebin kısılması ve ihracata yönelik bir artık elde edilmesidir (Köse-Yeldan, 1998; 50). Ancak 1989 yıllarında başlayan eylemler ve seçim dönemlerinin popülist politikaları gereği ücretler yükselmeye başlamıştır. 94 yılında yaşanan krizle birlikte rüzgar yeniden ters yöne dönerek ücretler erimeye başlamış, bu noktadan sonra enformelleşmede de patlama meydana gelmiştir. Üretim hemen bütünüyle küçük ve orta boy işletmelerde enformel emeğe⁸ kaya-

8 Enformel emeğin ya da sektörün ne olduğunu tanımlamak için bilimsel bir standart sorunu vardır. Ancak biz burada çoğu araştırmacının da kullandığı gibi sadece kanun dışı olarak değil daha geniş perspektif içerisinde yapısal olarak düşünüyoruz. Buna göre emeğin kayıt dışı olması, sosyal yararlardan yoksun kalması, asgari ücretin altında ücret alması, sağlık koşullarının standartın altında olması...vb gibi koşulların içerisinde tartışıyoruz.

rak, artı değer birikimi buralardan karşılanmaya başlanmıştır. Bu durum sermaye birikiminin yataylaşmasını değil farklı bir yoğunlaşma ve merkezileşmesini temsil eder. Üretken sermaye ve para sermaye arasında değişen ilişki üretken sermaye ve emek arasında da değişime yol açmış, emek ve sermaye arasında kurulan bu yeni ilişki de üretim içindeki organizasyonu yeniden yapılandırmıştır (Balaban, 2010: 66). Yani birikimin dağılmasından ziyade farklı sermaye fraksiyonları arasındaki ilişkinin değişmesiyle üretimin daha küçük birimlerde üretilmesi ve dolayısıyla emeğin de bu biçime adapte edilmesi daha hiyerarşik ve merkezi birikimin doğmasına neden olmuştur. Emeğin adaptasyonunu bu dönemler için kuralsızlaştırma olarak açıklamak mümkündür. Zira herhangi bir istihdam stratejisinden ziyade değişen üretim ve piyasa koşullarına kendiliğinden uyum sürecine girmiş bir emek gücünü görmekteyiz. Rekabet koşullarının gereği emek gücü maliyetini sadece ücretler olarak da değil, ücret dışı giderler olarak da ucuz tutmak enformelleşmenin karakteridir. Emek gücü olabildiğince formel olanın dışına kaydırılarak maliyetinin en ucuza inmesi sağlanmıştır. 2000’li yıllara gelene kadar bu birikim içerisinde emeğin kuralsız hareketi devam etmiş ama bu dönemden sonra istihdama bir standart getirmeye yönelik girişimler hız kazanmıştır. Bu standartizasyon çerçevesinin kavramı ise “güvenceli esneklik” olarak karşımıza çıkmaktadır.

3.2. Güvenceli Esneklik

Esneklik kavramının kötü pratiklerinin ardından, onu sözde bir güvenceli kavramına bağlama girişimi bugün hem Avrupa’nın hem de Türkiye’nin istihdam politikalarında önemli bir yere sahiptir. Ancak bu kavrama ilk önce Avrupa istihdam çalışmalarında rastlamak mümkündür. 1993 yılında tüm Avrupa’nın istihdam politikasını yapılandırmasında başlangıç noktası kabul edilebilecek bir strateji belgesi olan Beyaz Kitap yayınlanmıştır. Bu belgeye göre Avrupa’nın karşı karşıya olduğu işsizlik sorununun kaynağında piyasaların esnek olmayışı gösterilmiştir. Çözüm olarak yaşam boyu eğitim, esnekliğin artırılması, bireysel teşebbüsün teşviki gibi revizyonlar öne çıkarılmıştır (Ulukan, 2014: 72). Bunu 2006 yılında Yeşil Kitap takip etmiştir. Bir önceki belgenin revize edilmiş ve daha da derinleştirilmiş hali olan bu yeni belge esneklik kavramını ilk kez güvenceli esneklik olarak kavramsallaştırmıştır. Bu noktadan sonra bu kavram hemen bütün istihdam stratejilerinin merkezinde yer almıştır. Güvenceli esneklik yaklaşımı 4 temel üzerinden yükselmektedir. 1) Aktif işgücü politikaları, 2) Esnek ve güvenilir sözleşmeler, 3) Yaşam boyu öğrenme, 4) Yeterli sosyal koruma. Anlaşılabacağı üzere değişen istihdam yapısı emek gücü piyasasındaki aktif olma kısmının çoğunu çalışan kişilerin üzerine yıkmıştır. Ücretliler sürekli kendilerini yenilemeliler, her değişime ayak uydurup, yaşam boyu eğitime adapte olmalılar. Üstelik bununla da yetinmeyip her an işten çıkarılmaya, farklı işlere girmeye

uyum sağlamalıdır. Artık “iş güvencesi” değil, “istihdam güvencesi” vardır ve bu da oldukça değişken bir yapıdır. Bu değişken yapıya ayak uydurulduğu sürece, işsiz kalmak gibi bir durum yoktur, ama eğer ayak uydurulamazsa zaten o kişi başarısız ya da talihsizdir! Kişinin üzerine yıkılan bu koşulların yarattığı sonuçları belki de en iyi değerlendiren çalışma Richard Sennet’in Karakter Aşınması kitabıdır. Çalışmada Enrico’nun oğlu olan Rico, esnek, güvencesiz ve hızlı bir iş yaşamına ayak uydurmak için karakterinde derin aşınmalar hissettiğini söyler. Hatta çalışma hayatının, çocuklarına etik davranış örneklerini sunmasının önüne geçmesi onu çok büyük kaygılara sürükler. Rekabetin etkisiyle ve “uzun vade yok” anlayışıyla iş arkadaşlarına karşı yarışıyor hale gelmesi ve düşmanlaşması diğer bütün dayanışmacı değerleri silerek onu başka bir yaşama ve karatere itmektedir. Biz de bu konuda Sennet’in sorduğu soruları tekrarlayalım:

“Hep kısa vadede yaşayan bir toplumda uzun vadeli hedefler nasıl güdülebilir? Kalıcı toplumsal ilişkiler nasıl sürdürülebilir? Kısa epizotlardan ve fragmanlardan oluşan bir toplumda, kişi nasıl bir kimlik anlatısı ve yaşam öyküsü geliştirebilir?” (Sennet, 2014: 26).

Türkiye’ye döndüğümüzde 2009’da taslağı sunulan ve 2014’te yayınlanan Ulusal İstihdam Strateji Belgesi’nin (UİSB) Avrupa’daki tartışmaların kötü bir kopyası olduğunu görürüz. Bu belgede emek süreçlerinin esnekleşmesi, istihdam maliyetlerinin düşürülmesi, bölgesel asgari ücret, özel istihdam büroları gibi talepler yer almaktadır. Belgede amaç olarak, küresel ekonomik sistemin yapısal olarak değiştiği ve bu değişim Türkiye’yi de etkilediği, bu nedenle buna uyum sağlanacak yeni kamusal müdahalelerin gerçekleştirilmesi gerektiği belirtilmiştir. Ardından önerilen politikalar temel olarak iki eksende toplanmıştır. Birincisi eğitim ve emek gücü arasındaki ilişkilerin arttırılarak emek gücünün vasıflarının arttırılması, ikincisi emek gücü piyasalarının esnekleştirilmesi. Bu gelişmelerin ardından hem küresel rekabet gücünün arttırılması hem de işsizliğin azaltılması temenni edilmiştir. Aslında çalışmanın üst kısımlarında da belirttiğimiz gibi esnek birikim sadece sermaye sahiplerinin kazançları üzerinden şekillenmektedir. Önemli olan daha ucuz bir emek gücüne sahip piyasalar yaratıp mümkün olan en yüksek artı değer oranını yakalamaktır. Kaldı ki işsizliğin nedeni olarak emek gücü piyasalarının katılığını göstermeye çalışmak işsizliğin sebebinin yoksulların daha fazla yoksul olmaması olarak tanımlamakla neredeyse aynı anlama gelmektedir. Reel ücretlerin düştüğü, sosyal güvenlik haklarının tırpanlandığı, kıdem tazminatının dahi pazarlık konusu haline getirildiği, sermayenin kar oranlarının yükseldiği bir ülkede işsizliği emek gücü piyasalarının katılığına bağlamak hiç de ikna edici değildir (Onaran, 2004: 228).

4. Çalışma Kampları: KOBİ'ler

Bu bölüme kadar anlatılan kavramlar ve olgular KOBİ'leri anlamak için temel bir çerçeve sunuyor. O nedenle bu bölüm bu çerçeve üzerine inşaa edilecektir. SOB'un yükselmesi eğilimiyle kar oranlarını arttırmak isteyen kapitalizmin yeniden yapılanmasının temel ayağı sermayenin saçılmasıdır. Üretimin ortaya çıkan bir dizi maliyetinin dışsallaştırılması amacıyla bazı geç kapitalistleşen ülkelere kaydırılması ve fason, alt sözleşme ilişkilerinin kurulması sağlanmıştır. Nihai amaç firmaların sabit ve değişken sermaye paylarını azaltarak karlılığı yeniden yukarı çekmektir. Yeni teknolojilerin de katkısıyla üretim sürecinin belli aşamaları parçalara ayrılmakta, öte yandan bu parçalar merkezi bir denetime tabi tutulmaktadır. SOB'un yükselişinin durdurulmasının önemli bir yolu, dikey bütünleşmeye karşı üretim sürecinin küçük işletmeler temelinde parçalanmasıdır. Büyük, tekelci firmaların işletme büyüklüğünü azaltarak tedarikçi, küçük firma ağlarına üretimlerini kaydırmaları, günümüzde ekonomik gelişmenin motoru olarak KOBİ'leri ortaya çıkarmıştır.

KOBİ'lerin bugün bu kadar önemli duruma gelmesinin başlıca unsuru bu üretim ilişkisine uyum sağlama konusunda en esnek yapılarak sahip olmasıdır. KOBİ'lerin uluslararası piyasalara eklenmesi fason ilişkisi ağına tutunmasıyla gerçekleşmektedir (Güler-Müftüoğlu, 2003: 17). Bu öylesine bir ilişki ağıdır ki hem tepedeki uluslararası firmanın hem de en alttaki tedarikçilerin kar elde etmesinin tek yolu üretim maliyetlerinin kısılmasıdır. Her şey maliyetlerin azalmasına yönelik organize edilmektedir. En ucuz hammadde ve girdi, daha ucuz enerji, daha çok artı değer, ücret ve işçi maliyetlerinin düşürülmesi yani en az girdiyle en çok çıktının elde edilmesi temel amaçtır. Çünkü bu ağ içerisinde en altta kalan firmalardan, en üste çıkana kadar kar oransal olarak paylaştırılmaktadır. Bütün kar yaratacak olan da çalışan kesimlerdir. Bu duruma sadece bu bakış açısıyla dahi bakıldığında ne denli bir emek gücü sömürsünün olduğunu tahmin etmek kolaydır. İşçiler oldukça sağlıksız koşullarda, bırakın sosyal güvenceyi neredeyse hiçbir yaşamsal güvence olmadan, olabildiğince esnek iş saatlerinde, fiziksel sınırları zorlayacak kadar iş yoğunluğunda çalışmaktadırlar. İnsanlık tarihinin gördüğü en “onur kırıcı” çalışma koşulları KOBİ'lerin her hücrelerinde hayata geçirilmektedir.

Konuya ilişkin yapılan Kanada Adil Ticaret Örgütü'nün son farkındalık çalışması, çalışma koşulları hakkında insanı olukça “rahatsız” eden afişler hazırlamış. Kıyafetlerin üzerlerine basılan etiketlerde kıyafetlerin üretim yerleri olan Kamboçya, Bangladeş, Sierra Leone'de bu sektörde çalışan kişilerin hayatlarının bir kesimi “etiket her şeyi anlatmaz” sloganıyla aktarılmış. Görünenin ardını sergilemek niyetinde olan bu çalışmanın iki tanesini yazımız çerçevesinde paylaşalım:

“%100 pamuklu. Sierra Leone’de Tejan tarafından üretildi. Öksürdüğünde ağzından kan gelen ilk birkaç seferi ailesinden sakladı. Çünkü tıbbi tedaviyi karşılayamazlardı ve Tejan pamuk plantasyonundaki uzun süreli işini riske atamazdı. Bir gün nöbet geçirince rahatsızlığının umursanamaz bir hali kalmadı. Teşhis tarım ilacı zehirlenmesiydi. Yeterli korumayı sağlamayan kıyafetlerle çalışılması sonucu Tejan 34 yaşında lösemiye yakalandı. 2 kız kardeşi var. Biri önümüzdeki yıl fabrikada çalışmaya başlayacak. Etiket hikayenin tamamını anlatmaz.”

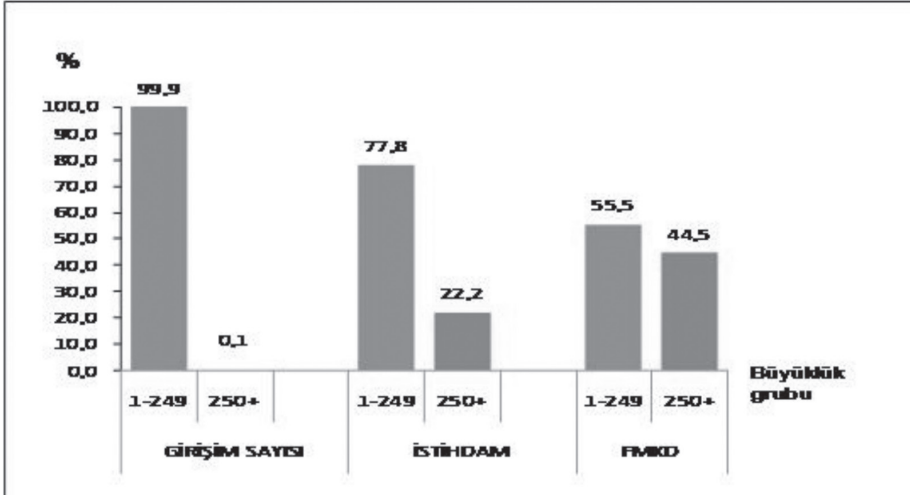
“%100 pamuklu. Bangladeş’te Joya tarafından yapıldı. Joya 12 yaşında, iki erkek kardeşine ve yakın zamanda dul kalmış annesine bakabilmek için okulu bıraktı. Babası çalıştığı pamuk fabrikasında çıkan bir yangın sonucu hayatını kaybetti. Joya şimdi babasının öldüğü fabrikanın karşısındaki binada çalışıyor. Her gün aldığı risklerin sürekli hatırlatıcısı karşısında... Etiket hikayenin tamamını anlatmaz.”⁹

Bu hikayelerin benzerlerine Türkiye’de de rastlamak mümkün. Böylesi çalışma koşullarına rağmen fason üretim ilişkileri ve KOBİ’ler devlet tarafından yapılandırılmaya ve desteklenmeye devam ediyor. 1970 yılında UNİDO’nun destekleriyle ilk kez Küçük Sanayi Geliştirme Merkezi kurulmuştur. Hemen ardından 1981 yılında bu kez Dünya Bankası desteğiyle “Emek Yoğun Yatırım Projeleri” uygulanmaya sokulmuştur. 1983 yılına gelindiğinde ise öncelikle Küçük Sanayi Geliştirme Teşkilatı daha sonra 1990’da Küçük ve Orta Ölçekli Sanayi Geliştirme ve Destekleme İdaresi Başkanlığı kurulmuştur. Bu yapılar makro ekonomik gelişmelere uygun olarak Türkiye sanayisinin yapılandırılmasının mihenk taşlarıdır. Bu girişimlerin ardından organize sanayi bölgeleri (OSB) ve küçük sanayi sitelerinin kurulması hızlandırılmıştır. Bugün dahi iktidar partisinin seçim sloganlarından biri ise her kente OSB yapmaktır.

OSB’ler günümüzün çalışma kampları olarak dizayn edilmektedir. İşçilerin yerleşim yerleri bu bölgelere yakınken, sermaye-egitim yaklaşması sonucu yine bu bölgelere okullar ve meslek-teknik liselerin açılması hedeflenmektedir. Yani doğumundan ölümüne kadar bir kişinin OSB’de olup, sermaye için artı değer kaynağı yaratmasının koşulları oluşturulmak istenmektedir. İnsanın bu boyutta bir nesneleştirilme dönemi kapitalizmin ilk birikim dönemlerine benzenmektedir. Tıpkı o dönemki gibi zorlayıcı ya da “rıza”ya” ikna edici ekonomik-militer yollarla insanların bütün gelecekleri sermayenin birer parçası olarak kurulanmaktadır. Bununla birlikte üretimde maliyetleri asgariye düşürmenin bir sonucu olarak farklı OSB’lerde hemen her gün işçi ölümlerine, yaralanmalarına, yangınlara, patlamalara rastlamak mümkündür. Bugün TÜİK’in verilerine göre KOBİ’ler toplam girişim sayısının %99,9’unu, istihdamın %78,8’ini, cironun

9 Haber için bkz. <http://www.nolm.us/giydigimiz-kiyafeti-yapan-iscinin-korkunc-calisma-kosullarini-soyleyen-etiketler/>, Erişim Tarihi: 23.04.2015

%64,8'ini oluşturmaktadır.¹⁰ Aşağıda TÜİK'in hazırladığı tabloda bu verilere ulaşmak mümkün:



KOBİ'lerde büyüklük grubuna göre girişim sayısı, istihdam ve faktör maliyetiyle katma değer dağılımı (%)

Türkiye imalat sanayinin büyük bölümü KOBİ'ler eliyle şekillenmekte, bu şekilde meta, para ve üretken sermayenin ilişkiselliği yapılanmaktadır. Bu uzun vadeli bir stratejidir. Bu nedenle sermaye kendi adına son derece önemli bir proje olarak KOBİ'leri örgütlemektedir. Öte yandan KOBİ'ler içerisinde de ayyuka çıkan bir rekabet söz konusudur. Berna Güler-Müftüoğlu'nun Dudullu Organize Sanayi Bölgesi'ni incelediği çalışmasında bir üretici bu rekabeti özetliyor:

“ABD ve ABD'ye bağlı farklı ülkelerde bulunan diğer şirketlere ürünümüzü veriyoruz. İleri teknoloji ürünler ürettiğimiz için kendimizi yenilemek zorundayız. Yatırım yapmalıyız. Kurlar çok kötü sağlıksız maliyetlerimizi etkiliyor. İç piyasada bizimle çalışabilecek tedarikçi bulmak çok zor, fabrikalar kapanıyor.” (Güler-Müftüoğlu, 2009: 417-418)

Üreticinin de belirttiği gibi tüm varoluş koşullarını rekabet belirlemektedir. Ayak uyduranlar piyasada kalmaya devam eder. Ancak burada bir paradigma daha oluşur. Bir yandan rekabetin doğası gereği elenme ve merkezileşme gerçekleşirken diğer yandan üretim zincirinin devamlılığı gereği KOBİ'lerin piyasada yatay şekilde güçlendirilmesi gerekir. Aslında bu durum rekabetin doğasına tamamen aykırıdır. İşte bu noktada 1980 sonrasının, klasik liberal görüşten farkı ortaya çıkar. Yeni dönemde devlet müdahalesi her ne kadar açıkça ifade edilmese

¹⁰ İstatistik için bkz. <http://www.tuik.gov.tr/PreHaberBultenleri.do?id=13146> , Erişim Tarihi: 23.04.2015

de önemli bir gerektir. Devlet müdahalesi olmadan bu çelişki asla dengelene-
mez. Bu yüzden devlet üzerine düşeni yaparak çeşitli teşvik, kredi ve kanunlarla
sistemin işlemlerini sağlar. Bir yandan rekabet teşvik edilirken bir yandan onun
doğasına müdahale edilir.

Günümüzde KOBİ'ler bu çelişkiler yumağıyla, emek gücü sömürsünü art-
tırarak ayakta kalıyor ve her geçen gün güçleniyor. Sanayi bu yapılanma üzerin-
den kuruluyor. Bu da uluslararası ilişkileri güçlendiriyor, üretim zinciri hiyerarşi-
sini daha da merkezileştiriyor. Aynı zamanda emeğin üzerinde kurulan denetim
artarak artı değer sömürsü hızlanıyor. KOBİ'ler bu ilişkilerin sağlanması ve
yeniden üretilmesi adına sermaye kesimine güvence sağlıyor.

5. Sonuç

Kapitalizmin çelişkili doğası ve ona içkin olan krizleri, kendisini sürekli
yeniden örgütlenme ihtiyacını doğuruyor. Ancak yine de kendi iç işleyişindeki asıl
sorun bugün yeniden emek gücü sömürsünün ayyuka çıktığı günleri yaşıyor
bize. Kendi sonsuz birikimi içerisindeki sonluluğu temsil eden emek gücüne kar-
şı yeni yöntemler geliştiriyor. Fakat üretim bakımından genel olarak değer biçimi
ve kullanım değeri katmanı arasında, kullanım değeri tarafından ortaya çıkarılan
engellerle başa çıkmanın bir yolunu bulmak için yeni çelişkiler kümesinin oluş-
masına neden oluyor. Emek gücünün kullanım değerinin sınırlarına doğru yapı-
lan bu hücum emek ve sermaye arasındaki krizi daha da derinleştirip, toplumsal
reaksiyon noktalarına doğru itiyor.

1980 sonrası sermaye saçılması ve neoliberalizm olarak gelişen dönemde
yeni üretim ilişkileri kuruluyor. Fason, alt sözleşme, taşeron ilişkileri kapitaliz-
min ilk birikim döneminde görebileceğimiz kötülükte bir çalışma koşulları yapı-
tıp, işçiyi sermayenin bir kolu olarak görüyor ve onu “şeyleştirilmeye” çalışıyor.
Fason üretim ilişkisine en uygun üretim yapılanması olarak önümüze KOBİ'ler
çıkıyor. KOBİ'ler kendi çelişkili doğaları içerisinde devlet tarafından sürekli
olarak desteklenip, fason üretim ilişkilerinin devamlılığı sağlanmaya çalışılıyor.
Üretim organizasyonun farklılaşma döneminin tamamlandığı ve artık derinleş-
mesinin gerçekleştiği şu dönemde karşımıza, sermayenin bir kurtarıcı olarak fe-
nomenleştirdiği esneklik çıkıyor. Üretim esnekliğine ayak uydurması için emek
gücü piyasasının esnek olması ana akım iktisat politikalarının “ceteris paribus”u
haline geliyor.

Resmi kurumlarca açıklanan belgelerde, istihdam stratejilerinde esneklik
kavramının önemine sürekli vurgu yapılıyor. Hem işsizliğin çözümü hem de
ekonomik büyümenin garantisi olarak kodlanan esneklik aslında emek gücünün
ve buna bağlı olarak hem üretimin hem de toplumsal ilişkilerin yıkımı anlamı-
na geliyor. Son dönemlerde Avrupa'da ve Türkiye'de esneklik kavramının baş-
ına eklenen “güvenceli” tanımı da sözden öteye gitmiyor. Çalışan kesimlerin

sosyal güvenlikleri hatta yaşamsal güvenceleri dahi ellerinden alınıp, derin bir yoksulluk içerisine mahkum ediliyor. Sermaye sahipleri bununla da yetinmeyip OSB'leri çalışma kampları haline getirerek yeni düzenlemelerle bir insanın doğumundan ölümüne kadar olan süreci sermayeye artı değer üretir biçimde orada geçirmesini sağlayacak yeni düzenlemeler öneriyor.

Sermayenin zaman lehine uzayı yok etme politikalarından biri olan esneklik olgusuna ilişkin, Murat Özveri'nin söylediği özlü bir anlatımla çalışmamızı bitirelim:

“Ne kadar büyüklük olursa olsun, sıfırla çarparsanız elde edeceğiniz sonuç sıfır olur. O nedenle sıfır, çarpım işleminde yutan eleman diye tariflenir. Esneklik de koruma alanında sıfırın gördüğü işlevi görür. Ne kadar çok korumaya vurgu yaparsanız yapın, takip eden cümlelerde esneklik geliyorsa, elde edeceğiniz koruma da sıfır olacaktır.” (Aktaran Kutlu, 2012: 109).

Kaynakça

- Arthur, C. J. (2015) “Bir Sermaye Diyalektiği İçin Kullanım Değeri Sorunu”, Yeni Diyalektik ve Politik İktisat çev ed. Ersin Vedat Elgür, NotaBene Yayınları, Ankara
- Balaban, U. (2011), “İstanbul'da Ev Eksenli Çalışmanın Organizasyonel Dönüşümü, 2002-2008” İktisat Dergisi, sayı 514
- Bell, J. R. (2015), “Hegel'den Marx'a ve Sermayenin Diyalektiğine”, Yeni Diyalektik ve Politik İktisat çev ed. Ersin Vedat Elgür, NotaBene Yayınları, Ankara
- Ercan, F. & Özar, Ş. (2004) “Emek Piyasaları: Uyumsuzluk mu, Bütünleşme mi?”, Neoliberalizmin Tahribatı 2, Haz: N.Balkan ve S.Savran, Metis yayınları, İstanbul
- Ercan, F. (2004), “Sermaye Birikiminin Çelişkili Sürekliliği: Türkiye'nin Küresel Kapitalizmle Bütünleşme Sürecine Eleştirel Bir Bakış” Neoliberalizmin Tahribatı 2, Haz: N.Balkan ve S.Savran, Metis yayınları, İstanbul
- Ercan, F. (2009), “Kriz: Tekrar ve Fark” İktisat Dergisi, Kriz Özel Sayısı, sayı 501
- Ercan, F. (2003) “Türkiye'nin Kalkınma Seçeneklerinin Eleştirisi ve Alternatif Bir Çerçeve”, Ekonomik Yaklaşım, Kongredeler Dizisi 3, sayı 49, cilt 14
- Eryılmaz, F. (1993), Kapitalizm ve Ulusal Ekonominin Dönüşümü, Belge Yayınları, İstanbul
- Kutlu, D. (2012) “Türkiye İşgücü Piyasasında Güncel Gelişmeler ve Güvencesizleşme Örüntüleri”, Güvencesizleştirme: Süreç, Yanılgı, Olanak, haz. Özay Göztepe, NotaBene Yayınları, Ankara
- Köse, A. H. & Öncü A. (2000) “İşgücü Piyasaları ve Uluslararası İşbölümünde Uzmanlaşmanın Mekansal Boyutları: 1980 Sonrası Dönemde Türkiye İmalat Sanayi” Toplum ve Bilim, sayı 86, Güz
- Köse, A. H. & Yeldan E. (1998), “Dışa Açılma Sürecinde Türkiye Ekonomisinin Dinamikleri: 1980-1997” Toplum ve Bilim sayı 77, Yaz
- Marx, K. (2014), Kapital I, çev. M. Selik ve N. Satlıgan, İstanbul: Yordam Kitap
- Marx, K. (2008), Grundrisse - Ekonomi Politikin Eleştirisi İçin Ön Çalışma, Birikim Yayınları, İstanbul
- McNally, D. (2015), “Sermayenin Sahte Sonsuzluğunun Ötesinde: Marx'ın Özgürlük

- Kuramında Diyalektik ve Öz-Dolayım”, Yeni Diyalektik ve Politik İktisat çev ed. Ersin Vedat Elgür, NotaBene Yayınları, Ankara
- Müftüoğlu-Güler, B. (2014), “Üretim Sürecinin Vazgeçilmezi Esneklik: Var ve Yok Ettikleri Üzerine Bir Çerçeve”, “Kapitalist Üretim İlişkilerinde”Yeniden” Esneklik-Türkiye”de Esnek Çalışma”, haz. Özgür Müftüoğlu ve Arif Koşar, Evrensel Basım Yayın, İstanbul
- Müftüoğlu-Güler, B. (2008), “Firmalar Arası Değişim İlişkisi: Fasonlaşma ve Taşeronlaşma” Toplum ve Hekim, Temmuz-Ağustos, sayı 4, Cilt 23
- Müftüoğlu, B. G. (2003), “Yeniden Yapılanmada KOBİ’ler: Sihirli Değneğin Sihirsizliği”, İktisat Dergisi, Sayı 435
- Müftüoğlu, B. G. (1999). “İstanbul – Gedikpaşa’da Ayakkabı Üretiminin Değişen Yapısı Ve Farklılaşan İşgücü” ODTÜ Uluslararası Ekonomi Kongresi III, Ankara, Türkiye
- Müftüoğlu, B. G. (2009). “2001\’den 2007-8 Dudullu Organize Sanayi Bölgesi\’nde Küresel Üretim Zinciri ve Çalışma İlişkileri”, Almanak 2008 Analizleri, Sosyal Araştırmalar Vakfı, İstanbul
- Onaran, Özlem (2004) “Emek Piyasasına Dayalı Yapısal Uyum: Katılık Miti”, Neoliberalizmin Tahribatı 2, Haz: N.Balkan ve S.Savran, Metis yayınları, İstanbul
- Ollman, B. (2011) Diyalektiğin Dansı: Marx’ın Yönteminde Adımlar, çev. C. Saraçoğlu, İstanbul: Yordam Kitap
- Öztürk, M. Y. & Öztürk, Ö. (2014), “Türkiye Sanayi Stratejisi Belgesi ile Ulusal İstihdam Stratejisi Belgesi’nde Ortaya Konulan Vizyon”, Kapitalist Üretim İlişkilerinde”Yeniden” Esneklik-Türkiye”de Esnek Çalışma, haz. Özgür Müftüoğlu ve Arif Koşar, Evrensel Basım Yayın, İstanbul
- Sennett, Richard (1998), Karakter Aşınması, çev. Barış Yıldırım, Ayrıntı Yayınları, 9. Basım, İstanbul
- Smith, T. (2015) “Sistematik ve Tarihsel Diyalektik: Marksist Bir Küreselleşme Teorisine Doğru”, Yeni Diyalektik ve Politik İktisat çev ed. Ersin Vedat Elgür, NotaBene Yayınları, Ankara
- Ulukan Um. (2014), “Esneklik ve Güvence Arasında Bir Denge Mümkün mü? Avrupa ve Türkiye’den “Güvenceli” Esneklik Pratikleri”, Kapitalist Üretim İlişkilerinde”Yeniden” Esneklik-Türkiye”de Esnek Çalışma, haz. Özgür Müftüoğlu ve Arif Koşar, Evrensel Basım Yayın, İstanbul

İnternet Kaynakları

- TÜİK (Türkiye İstatistik Kurumu) <http://www.tuik.gov.tr/PreHaberBultenleri.do?id=13146> , Erişim Tarihi: 23.04.2015
- ÇSGB (Çalışma ve Sosyal Güvenlik Bakanlığı). (2014), Ulusal İstihdam Stratejisi, <http://www.uis.gov.tr/uis/EylemPlanlariTR> , Erişim Tarihi: 10.04.2015
- Ercan, F. (2008) “Müslüm Baba Marx’ın Kapital’ini Öğretiyor-İ” <http://www.sendika.org/2008/01/muslum-baba-marxin-kapitalini-ogretiyor-i-fuat-ercan-mavi-defter/>, Erişim Tarihi: 17.11.2014