

TÜRKİYE'DE SERMAYE DEVLET İLİŞKİSİNDEN BİR KESİT: “ANADOLU KAPLANLARININ YÜKSELİŞİ” ÜZERİNE DEĞERLENDİRMELER

Başak Ergüder

Giriş

Bu yazıda DB tarafından Nisan 2015'te çıkartılan “Anadolu Kaplanlarının Yükselişi: Türkiye’de Şehirleşmenin İncelenmesi” Raporu’nun değerlendirilmesi hedeflenmektedir. Makalede, Türkiye’de son yıllarda yeni rekabetçi kentlerin oluşum süreci içinde Anadolu Kaplanlarının yükselişi, yerel yönetimlerin kentleşme sürecindeki rolü bakımından ele alınacaktır.

Anadolu Kaplanlarının Yükselişi: Türkiye’de Şehirleşmenin İncelenmesi Raporu’nda Türkiye’deki kentleşme sürecinin geçirdiği dönüşüme atıfla, ekonomik büyüme ve kentsel altyapı yatırımlarının koordine edilmesinde rol oynayan Büyükşehir Belediyesi Kanunu’nun artan önemine işaret edilmektedir. Türkiye’de kentlerin küresel sermaye açısından bir çekim merkezi haline getirilmesi hedefine yönelik olarak karşı karşıya olduğu iki temel politika sorununun ön plana çıkarıldığı Rapor’a göre bu politika sorunları şunlardır:

- İkincil kentler olarak adlandırılan yeni büyükşehir belediyelerinin; İstanbul, İzmir ve Ankara gibi rekabetçi şehirlerdekine benzer biçimde ürün ve hizmetlerinde katma değeri arttırması yeterli değildir. Bu kentlerin aynı zamanda sundukları ürün ve hizmetleri çeşitlendirmesi gerekmektedir. Bu süreçte ikinci nesil kentsel gelişim politikaları ekonomik büyüme hedefine ulaşılması noktasında çözüm önerileri paketi olarak sunulmaktadır.

- Şehir merkezlerindeki değerli kamu arazilerine yönelik kentsel dönüşüm uygulamasının boş arazi miktarının giderek azalması ve kentsel araziye yönelik talebin çeşitlenmesi dolayısıyla yeterli gelmediği tespitinden hareketle, toplu konut ve gayrimenkul sektöründe artan maliyetlerin azaltılması için devlet desteği ve müdahalesinin arttırılması önerilmektedir (<http://www.ankahaber.com.tr>).

Rapor, ikinci nesil kentsel gelişim politikalarını gündeme taşıırken, Türkiye’de Anadolu kentlerindeki yerel sermayelerin taleplerini, büyükşehir belediyesi rejimine dayalı kentleşme modeli içinde sürdürülebilir kılmayı hedefleyen politika önerilerini tartışmaktadır. Yazıda öncelikle büyükşehir rejiminin ekonomik büyümeye olan etkisi ele alınacak, ardından kamu arazilerinin özelleştiril-

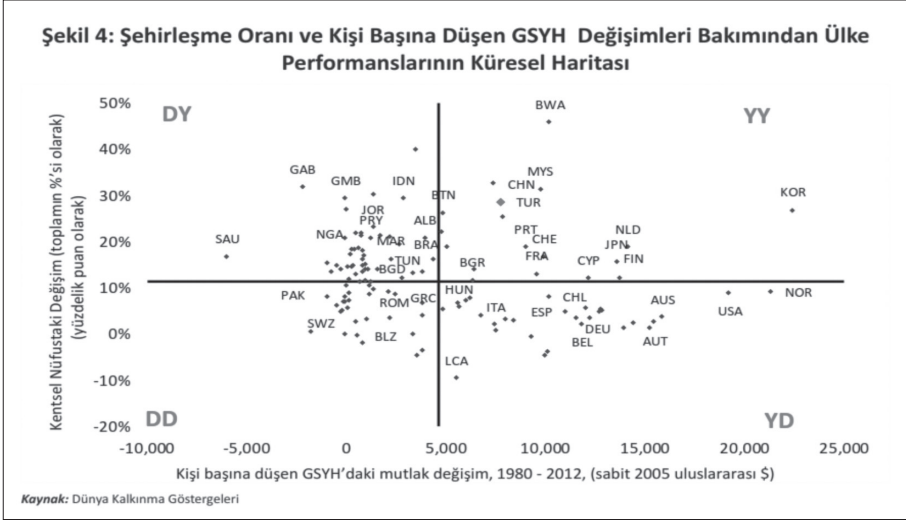
mesi ve kentsel rantların dağılımında devlet müdahalesinin sonuçları tartışılacaktır. Son olarak Anadolu kentlerinde yaşanan dönüşümün Anadolu'da yoğunlaşan sermayenin talepleri ve yükselişi ile bağlantısı analiz edilecektir.

Büyükşehir Belediye Rejimi: İkinci Nesil Kentsel Gelişim Politikaları ve Ekonomik Büyüme

Ekonomik büyüme ile kentleşme arasındaki bağlantı, son dönem Anadolu kentlerinde yaşanan hızlı kentleşme süreci içinde gözlemlenmektedir. Geç kapitalistleşmiş ülkelerde (gelişmekte olan ülkelerde) 1985-2005 yılları arasında kentsel nüfus artış hızı %8'dir. Kapitalizmle birlikte kente yoğun göçün yaşandığı ve Dünya tarihinde kentsel gelişim dönemi olan 1800-1900 döneminde gelişmiş ülkelerde kent nüfusu artış hızı %7,7'dir. Gelişmekte olan ülkelerde yakalanan kentleşme hızı, kapitalizmin yeni coğrafi mekânlarda yayılma hızının göstergesi olarak ele alınmalıdır. Kenti büyüme makinesi olarak ele alan yaklaşımları destekler biçimde Rapor'da, hızlı kentleşme süreci ile ekonomik büyüme arasında yakın bir ilişki kurulmaktadır (DB, 2015a: 12). Kentsel mekânda kurulan toplumsal ilişkiler analiz edildiğinde, ekonomik büyüme hedefi ve hızlı kentleşme dinamikleri arasındaki ilişki görülmektedir. Brenner'ın (2001) yaklaşımıyla mekânın çoğul anlamı, kavramı kullanışlı hale getirmekte ve tartışmaya toplumsal ilişkiler ve hiyerarşileri katmaktadır. Ölçeğin çoğul olarak tanımlanması ile ölçek bir yer veya yerel olmaktan çıkmakta, tüm coğrafi ölçekler içindeki içkin ilişkiselliğin, farklılaşmış ölçeklerde yatay olarak ilişkilerin hiyerarşisi ve yeniden-hiyerarşisi ile kurulması sözkonusu olmaktadır (Ercan & Oğuz, 2006:160).

Kent-bölgeleri kavramı, Türkiye'de 2000'li yıllarda Anadolu kentlerinde yoğunlaşan yatırımları ile Anadolu Kaplanlarının mekânda kurdukları hiyerarşiyi belirleyen toplumsal ilişkiler ile birlikte analiz edilmelidir. Anadolu Kaplanları, emek-sermaye-devlet arasındaki toplumsal ilişkiler içinde analiz edildiğinde, Anadolu'da yaşanan hızlı kentleşme sürecinin sermaye birikim süreçleri ile bağlantısı olduğu görülecektir. Anadolu'da yükselişe geçen sermayenin Türkiye'de kentleşme süreçlerine etkisi toplumsal ilişkilerin hiyerarşisinde gözlemlenmelidir.

Şekil 1: Kentleşme ve Kişi Başına Düşen GSYH Oranı Bakımından Ülkeler Hiyerarşisi



Kaynak: DB (2015a) Anadolu Kaplanlarının Yükselişi: Türkiye Şehirleşme İncelemesi, Rapor no 87180-TR, <http://worldbank.org>, Washington, s. 14.

Türkiye, kentleşme oranı ve kişi başına GSYH artışında, yüksek kentleşme hızı ve yüksek kişi başına GSYH artışına sahip olan ülkeler arasında yer almaktadır (Baknz. Şekil 1). Türkiye'nin ekonomik büyümesi 2000'li yıllara kadar büyükşehirlerinin sürüklediği bir sürecin sonucunda yaşanmaktadır. Ancak Türkiye'nin kentler sistemi özellikle geçtiğimiz on yıllık dönemde yaşanan dönüşüm süreciyle Anadolu Kaplanlarının doğuşuna uygun bir hiyerarşik kent sistemi yaratmaktadır. Türkiye'de sermayenin mekânsal dağılımı bakımından üç kent-bölgesinden bahsetmek olanaklıdır: Bunlardan ilki Geleneksel Sanayi İlleri olarak adlandırılan, 1980 öncesinde sanayi kuruluşlarının yoğunlaştığı Adana, Bursa, İstanbul, İzmit, Kocaeli'dir. Bu kentlerin temel özelliği özel imalat sanayinde yıllık istihdam artışının %0,5'ten büyük olmasıdır. Diğer grup, İkincil Sanayi İlleri olarak adlandırılan Balıkesir, Eskişehir, Kırklareli, İçel, Mersin, Sakarya, Tekirdağ'dır. Son grupta Anadolu Kaplanları'nın doğduğu kentler olan Denizli, Antep, Kayseri, Konya, Malatya, Maraş'tır (Satoğlu, 2008: 47).

Türkiye'nin en büyük kentsel yığınlarının –İstanbul, Ankara ve İzmir- nüfuslarının Türkiye'nin toplam kentsel nüfusu içindeki payları geçtiğimiz on yıllık dönemde azalmaya başlamıştır. Diğerlerinin yanında Mersin, Gaziantep, Kocaeli ve Kayseri gibi Anadolu Kaplanları olarak nitelenen şehirler söz konusu dönemde kentsel nüfus içindeki paylarını arttırmışlar ve günümüze kadar ılımlı bir nüfus artışı yaşamaya devam etmiştir (DB, 2015a: 4).

Türkiye'de gayri safi katma değerinin %92'si kentlerde üretilmektedir. Tür-

kiye, yüksek kentleşme hızı ve kişi başına GSYH'daki artışı ile yığın ekonomilerden yararlanan ülkelerden biridir (Rapor, s. 14-15). Yığın ekonomileri, üretim kaynakları veya spesifik bir endüstri kolunun belli bir merkezde toplanmasından doğan pozitif dışsallıklarla kentleri, sermaye açısından çekim merkezine dönüştürmektedir (Savaşan, 2006). İkinci nesil kentsel gelişim gündeminin merkezinde, aynı zamanda Anadolu Kaplanlarının doğduğu Anadolu kentleri yer almaktadır. 2000'li yıllara kadar Türkiye'nin üç büyük şehri olan İstanbul, İzmir ve Ankara'ya yönelen göç, son on yıllık dönemde ülkenin ikincil şehirlerinde de kentsel büyümenin payını arttırmıştır. 2000'li yıllarda İstanbul, İzmir ve Ankara'da kentsel nüfusun payındaki azalışa karşın, Kayseri, Bursa, Mersin, Kocaeli ve Gaziantep gibi Anadolu yarımadası geneline yayılan diğer kentlere yeni göç edenlerin ve bu kentlerde kurulan şirketlerin ulusal düzeydeki payları artmıştır. İkinci nesil kentleşme politikaları ile Anadolu Kaplanlarının yükselişi birbirine paralel olarak yaşanan süreçler olarak Rapor'da ele alınmaktadır (DB, 2015a: 4).

İkinci nesil kentleşme politikalarının merkezinde, Türkiye'de ekonomik büyüme hedefine uygun olarak yapılan bir düzenleme olan büyükşehir rejimi yer almaktadır. 2012'de Büyükşehir Belediyesi Kanunu'nda yapılan değişiklik ile 30'a çıkan Büyükşehir Belediyesi sayısı ile bu rejim, özellikle Anadolu'da yeni nesil kent politikalarında yerel yönetimleri etkili kılmaktadır. Büyükşehir sayısının 16'dan 30'a yükseltilmesi, köy idareleri ve il özel idarelerine olan ihtiyacın azaltılması ile büyükşehir merkezli bir ekonomik büyüme projesinin yürütülme başlanması sözkonusudur. Büyükşehir Kanunu ile büyükşehirlerin üst ölçekli (1/50.000 ölçekli) Çevre Düzeni Planlarını yapma imkânına sahip olması, sermayenin yarışan yerellikler yaratma potansiyeli ile de uyumludur. Dünya Bankası Türkiye Direktörü Martin Raiser'e göre, yüksek şehirleşme oranı ülkenin iç kısmında yakalanmakta; İstanbul, Ankara ve İzmir gibi metropollerin dışına çıkan bu büyüme hızı, Kayseri, Konya ve Gaziantep gibi Anadolu Kaplanları olarak da adlandırılan şehirlerde çarpıcı bir dönüşüme neden olmaktadır (Fortune, 2015). Büyükşehir belediyesi rejimi ile şirketlerin kuruluş yerleri de sermayenin mekânsal dağılımına uygun olarak yeniden biçimlenmektedir. Türkiye'de toplam yüzölçümünün %8'ine tekabül eden 16 Büyükşehir Belediyesi, toplam şirket sayısının %80'inin kuruluş yeridir (DB, 2015a: 4). Büyükşehir merkezlerinde yer alan şirket sayısı, büyükşehir belediye merkezlerinden 50 km. uzaklıkta yer alan bölgelere göre iki kat fazladır (DB, 2015a: 42). Kayseri, Konya, Denizli, Gaziantep'te kurulan şirket sayılarındaki artış çarpıcıdır.

Şekil 2: 2007-2012 Arasında Kurulan Şirketlerin Mekânsal Dağılımı



Kaynak: DB (2015a) Anadolu Kaplanlarının Yükselişi: Türkiye Şehirleşme İncelemesi, Rapor no 87180-TR, <http://worldbank.org>, Washington, s.41.

İhracata yönelik sanayileşme stratejisine bağlı olarak Anadolu kentlerinin dış dünya ile eklemelenmesi süreci, coğrafi dağılımındaki eşitsizlik ile bağlantılı olarak gelişmiştir. Anadolu kentlerinde gerçekleşen üretim Dünya piyasalarına entegrasyonu gerçekleştirmekte yetersiz kalmakta, iç pazara dönük sanayinin gelişimi ile sonlanan süreç, kentsel mekânda kurulan toplumsal ilişkiler ve sermaye birikim süreçlerinden kaynaklanmaktadır. Anadolu Kaplanları açısından aktif esneklikten çok pasif esneklik hedefinin ön plana çıkması, yeni teknoloji ve nitelikli emek yerine işgücü esnekliğini sağlanmasının hedeflenmesi dış dünya ile eklemelenme sürecini yavaşlatmıştır. Çok ortaklı holdingler biçiminde ortaya çıkan yerel sermaye düşük katma değerli orta ve büyük ölçekli yatırımlarında, yedek işgücü ordusu rezervinin yarattığı düşük ücret avantajından yararlanmaktadır (Ataay, 2001: 83). Yerel pazara dönük sermaye, yereldeki tüketim talebini ve istihdam olanaklarını arttırarak yarışan yerellikler kurmaktadır. Büyük sermayeyi kente çekmek için karşılıksız kamu arazisi tahsisi ve teşvikler kullanılmaktadır (Ataay, 2001: 84).

6360 Sayılı Büyükşehir Belediyesi Kanunu'nun temel amacı yerel düzeyde hizmet sunumunu iyileştirmektir. Bunun için ölçek ekonomilerinden yararlanmak ve hizmet sunumunda etkinliğin sağlanması hedefleri önceliklidir (DB, 2015a: 133). Kamu hizmetlerinin sunumunda yerel yönetimlerin aktif rol alması, üniversitelerin açılması, büyük sermayeyi kente çekme yöntemleri arasındadır (Atay, 2001: 85). Daha düşük işgücü maliyetleri ve arazi-kira değerleri avantajına sahip olan Mardin, Antep, Samsun, Malatya ve Trabzon'da Anadolu Kaplanlarının dış bağlantıları ile bu etkiden yararlanmaları, özellikle Türkiye'de 2004-2011 döneminde sözkonusu olmuştur (DB, 2015a: 16).

Son 10 yılda yerel yönetim sektörünün kamu yatırım programındaki yatırımları güçlü bir şekilde sosyal/kentsel hizmet projeleri ve büyük çaplı metro/raylı sistem projeleri üzerinde yoğunlaşmaktadır. Bunun sebeplerinden birisi Hazine garantisi ve/veya onay gerektiren projelerin kamu yatırım programında onaylanmalarının zorunlu olmasıdır. Ne belediyelerin ne de il özel idarelerinin kayda değer ölçekte sağlık ve eğitim yatırımı yapmaması ise oldukça şaşırtıcıdır (DB, 2015a: 110).

Türkiye’de son 15 yıldır önemli sermaye girişleri ile yaşanan büyüme döneminde Türkiye’deki kamu hizmetleri alanında ve ekonomik altyapıda havaalanları, yollar, otoyollar, hızlı tren yolları, hastaneler, üniversiteler ve müzeleri de içeren önemli gelişmeler yaşandı. Kentsel altyapı yatırımlarına yönelik sermaye, birikim sürecinde aşırı karın yarattığı krizden, kente yönelik yatırımlarla kendini realize ederek çıkma gayreti içindedir. Sermayenin aşırı kârı, ya uzun dönemli sermaye projeleriyle sosyal harcamalar olarak kullanılmakta veyahut yeni pazarlarda meta üretimi ile emilmektedir. Yapılı çevreyle ilişkili bir sabit sermayeden bahsediyorsak bu iki seçenek birden önem kazanır, belli bir zaman ve mekânda devam edecek üretim ve tüketim için gerekli fiziksel altyapılar sağlanmakta ve yeni yatırımlar finans veya devlet kurumları aracılığı ile gerçekleşmektedir (Harvey, 2004: 25). Yapılı çevrenin inşasında yer alan sermaye, günlük tüketim ve üretimden çekilen ve genelde borçlanma ile finanse edilen ve yeni bir çevrime yönelik sermayedir (Sawers and Tabb, 1978: 145).

Kentsel altyapı yatırımlarına yönelik finansman ihtiyacı, finansmanı sağlayan kurumların yetki ve sorumluluklarını biçimlendirmektedir. Yerel altyapıya yapılan uyumlu yatırımların finansmanı, kamu yatırım programına uygun biçimde İller Bankası tarafından yapılmaktadır (Rapor, s. 111). 2011’de 6107 sayılı Kanun ile İller Bankası’nın çok daha geniş görevlerle yetkili kılınması sözkonusudur. Yatırım Bankası olarak anonim şirket gibi yapılandırılan İller Bankası’nın sermayesi 20 Mart 2014’te 6045 sayılı Bakanlar Kurulu Kararnamesi ile 9 milyar TL’den 18 milyar TL’ye yükseltilmiştir (DB, 2015a: 113). Yerel yönetimlerin finansman yapısı, büyükşehir belediye rejiminin ihtiyaç duyacağı olanakları yaratacak biçimde güçlendirilmektedir.

Kamu Arazilerinin Maliyetlerinin Azaltılmasında Devlet Müdahalesi

Devletin mekâna müdahalesini ekonomik büyüme arzusundan ve kentsel rekabet sürecinden ayrı düşünmek mümkün değil. Kamu mülkiyetindeki arsalar, gayrimenkul yatırım ortaklıkları şeklinde örgütlenmiş büyük sermayeye aktarılırken, ‘ekonomik büyüme’, ‘kalkınma’, ‘yatırım çekme’, ‘istihdam sağlama’ gibi hedefler ön plana çıkarılmaktadır (Penbecioğlu, 2011: 71). Türkiye’de kent arazilerinin topluca imara açılması, inşaat projeleri ile büyük sermayenin ilgisinin kentsel rântların dağılımına odaklanması ile sonuçlandı ve büyük sermayenin

kentsel r ntlardan doęan deęerlerden pay alma s reci kentlerin geliřimini saęladı (Doęan, 2001: 106).

T rkiye’de son yıllarda finansallařma s recinin derinlik kazanmasıyla inřaat sekt r ne d n k yatırımların artışı b y křehir belediye rejimi ile baęlantılıdır. Yeni inřaat řirketleri eski inřaat řirketlerinin kurulduęu yerlerde kurulmakta, coęrafi belirlilik etkisi yer seiminde  nemli rol oynamaktadır. Bir dięer  nemli geliřme ise inřaat řirketleri ile talep arasındaki yakın iliřkiye dayanmakta, n fus artışı inřaat sekt r n  b y tmektedir (DB, 2015a: 42). Bilgi ve İletiřim Teknolojileri (BİT) sekt r ndeki řirketlerin %80’i b y křehir belediyelerinde yoğunlařmakta, %50’den fazlası ise n fusu 1 milyondan fazla olan řehirlerde yer almaktadır (DB, 2015a:43). řirketlerin kuruluş yerlerinin seiminde banliy leřme etkisi g zlemlenmektedir. B y křehir belediyelerinden uzak b lgelerdeki řirketlerin řehrin dięer b lgelerindeki řirketlere g re daha b y k olması (DB, 2015a: 47), banliy lerde ikincil řehir merkezlerinin oluřmasını hızlandırmıřtır (DB, 2015a: 48).

Rapor’da (2015) konut sekt r  Herfindahl-Hirschman Endeksi’ne¹ g re incelenmiř olup, T rkiye’de inřaat sekt r n n ulusal d zeyde rekabeti, yerel d zeyde tekelleřme eęilimine sahip olduęu g r lmektedir. Eskiřehir ve Antep, konut sayısı bakımından tekelleřme d zeyi en y ksek (HH Endeks=1), projelerin toplam deęeri bakımından ise (HH Endeks=0,38-0,39) rekabeti bir yapıya sahiptir. İstanbul aısından ise konut sayısı bakımından (HH Endeks=0,10) ve projelerin toplam deęeri (HH Endeks=0,11) bakımından rekabeti bir yapının yakalandıęı g r lmektedir (DB, 2015a: 49).

Sabit sermayenin deęersizleřtirilmesi ile k rlılıęın arttırılması devlet m dahalesi ile saęlanmaktadır (Poluntzas, 2004: 195). Kamu arazilerinin satışı, b y k alt yapı yatırımlarının devlet tarafından yapılması, yeni fonlarla  zel sekt r n desteklenmesi, kentsel d n ř m uygulamaları devlet m dahalesinin farklı veeleridir. Yerel y netimler, arazi satıřları ve altyapı varlıklarını kiralayarak, kentsel d n ř m uygulamalarına giderek ve kırsal arazilerin d n řt r lmesi yoluyla kentsel araziye geniřleterek arazi geniřletmesine gitmektedir (DB, 2015b: 17). D nya’da genel olarak altyapı hizmetlerinin tedariki ve sunumunda  zel sekt r n artan aęırlıęı, 1990’larda altyapı yatırımlarına  zel sekt r n d hil olması eęilimini b t n geliřmekte olan  lkelerde hızla artması ile yaygınlařtıęı g r lmektedir. 1997’de 128 milyar dolarlık bir yatırım hacmi ile zirveye ıkan  zel sekt r yatırımları, 2005’te 58 milyar dolara kadar geriledi. T rkiye, Brezilya, in, Hindistan ve Rusya’da  zel sekt r n altyapı yatırımlarındaki payı 2007-2010 arasında finansal krizin ve genel olarak  zel sekt r n 1990’lardan itibaren kamuya y nelik yatırımlarının azalmasının sonucu olarak %30 seviyesine geri-

1 Endeks 0 ile 1 arasında deęer almakta olup, 1’e yaklařtıęa tekelleřme d zeyi artmaktadır.

ledi. Yatırımcılar düşük borçlanma ile kısa vadeli ve yüksek karlı alanlara yönelmeyi artıran riskler nedeniyle tercih etmektedirler (WB, 2012: 26-27). Şehirlerin kendi içlerindeki bağlantı altyapısı, rekabetçi şehirler için Türkiye'nin önündeki en büyük bağlayıcı kısıttır. Bağlantı altyapısı yatırımları için öncelik tespitinin fark yaratacağı Rapor'da (2015: 53) politika önerisi olarak belirtilmektedir.

Özel sektörün yerel altyapı yatırımlarını düzenleyecek kamu yatırımlarının koordine edilmesi amacıyla Bölgesel Kalkınma Yüksek Kurulu'nun kurulması yönündeki politika önerisi (DB, 2015a: 127), özellikle kentlere yönelik ulusal politika odağında bazı amaçlara yönelmektedir. Bu amaçlar; merkezîyetçilikten uzaklaşma, 1980 öncesinde üretim merkezi olan şehirlerde nüfus ve istihdamın artırılmasına yönelik rekabetçi kentler politikası ve sürdürülebilir kentsel gelişimin sağlanmasının yerel yönetimlere bırakılmasıdır. Devlet; yatırımlar, teşvikler ve kurumsal/yasal düzenlemeler ile 'daha akıllı büyümenin' teşvikine yönelmektedir (DB, 2015a: 128). Büyüme hedefi; yatırım çekme, istihdam sağlama ve kalkınma ile birlikte kentleşmeyi belirleyen süreç olarak ortaya çıkmaktadır. Akıllı büyüme hedefi, yerel yönetim sistemi, özel teşvikler, kamu-özel ortaklıkları, altyapı yatırımlarının ve büyük ölçekli kentsel projelerin ihale süreçlerini belirlemektedir. Büyüme hedefine yönelen sermaye gruplarının mekânsal dağılımı son 15 yılda Anadolu'da yeni sermaye gruplarının benzer norm ve davranışta ve taleplerde bir araya gelmesine neden olmaktadır. Anadolu kaplanlarının ortaya çıkışı ve yükselişi akıllı büyüyen kentler idealinden ayrı düşünülemez.

Türkiye'nin Kentleşme Dinamiklerinde Anadolu Kaplanlarının Yükselişi

“Artık televizyon reklamlarında Anadolu'dan birçok firmanın sesini daha fazla duyuyor, gazetelerde internet sitelerinde yeni yatırım haberlerine rastlıyoruz. Böylesine önemli ekonomik hedefler koyan ülkemizin, küçük büyük ayrımı yapmadan reel sektörü desteklemesi gayet olumlu gelişmelerdir. Tabii reel sektör desteklenirken üzerlerinde bulunan artan vergi yüklerini görmezden gelmek yanlış olur. Bu konuda reel sektörün belini büken durumlarda yeniden yapılandırma gereklidir... (<http://www.ekonomist.com.tr/Anadolu-500-haberler/3042.aspx>)”

Anadolu Kaplanları ihracat odaklı büyümeyi sağlarken, Anadolu kentlerindeki girişimcilik ruhu ve değerlerinden yararlanmaktadır. Muhafazakar/Müslüman İşadamlarının temsil edildiği sermaye örgütleri (MÜSİAD, TURKONFED vd.) ile yapılan mülakatlarda (Buğra&Savaşkan, 2014) vergi ödemenin “ahlaki bir görev olarak kabul görülmemesi”, yeni bir işadamı portresinin doğuşunu göstermektedir. Anadolu Kaplanlarının devletten en önemli talebinin vergi yüklerinin yarattığı maliyetlerin azaltılması bu portreye uygun bir sesleniştir.

18. yy'da İngiltere'de kapitalizmin ilk evresinde, 1920'lerde Japonya'da

tekstil sektörü ile yaşanan sanayileşme sürecine benzer bir süreç, Türkiye’de 1990’larda Anadolu Kaplanları ile tekstil sektöründe çalışma ve girişimcilik kavramlarına yüklenen anlamlarla bağlantılı olarak yaşanmaktadır (ESI, 2005: 12). Sanayi ve yerel toplumu birbirinden ayrı düşünmek olası değildir ve ortak toplumsal normlar/değerlerler ekonomik işbirlikleri ile inovasyon sanayileşme için elzemdir (ESI, 2005: 26). Hayırseverliğe yönelen işadamları artan oranlı vergileme ve hak temelli sosyal politika dışında enformel bir alanı, yeni hayırseverlik biçimleri olan, zekat ve bağışlarla kurmaktadırlar (Buğra&Savaşkan, 2014: 206). Müslüman işadamlarının sınıf tahayyülleri de enformelleşmeye uygun bir yaklaşımla biçimlenmektedir. Servet edinenlerin ancak zenginliği başka insanları ezmek için kullandığında sınıf olacağı önkabulüne dayalı bu yaklaşımda, sınıflar arası uzlaşma zemini arayışı işverenin “adil” davranması ile tarif edilmektedir. “Grev” emek piyasasına aykırı bulunurken, “ücret pazarlığı” ve “çalışma koşullarına dair müzakereler” çalışma hayatı içinde tamamen önemini yitirmektedir (Buğra&Savaşkan, 2014: 197-198).

Anadolu Kaplanlarında cisimleşen yeni girişimcilik ruhu sayesinde yerel ile küresel olan arasındaki ekonomik bütünleşme, devlet ile işadamları arasında kurulan siyasi bağ dolayımında yaşama geçirildi (Satoğlu, 2008: 32). Siyasi bağ güçlendiren ekonomik düzey, sermaye birikimin özellikleri ile uyumludur. Küresel merkezler ile yerel dinamikler arasında yapılan ekonomik işbölümünde, Anadolu kentleri esnek üretim biçimleriyle uluslararası sisteme entegre olabilmeye şansını yakaladılar. KOBİ’ler ve esnek uzmanlaşma ekonomik güçlenme ile birlikte siyasal güçlenmeyi sağlamaktadır (Satoğlu, 2008: 32). Bu süreçte aile işletmeleri ile yerel piyasa için üretim yapan KOBİ’ler ileri teknoloji üretim yapan büyük ölçekli uluslararasılaşmış piyasalara açıldı (Satoğlu, 2008: 37). Enformel emek piyasası ve düşük maliyetli ihracata yönelik üretim yapısı dünya kapitalizmine entegrasyonu sağlamaktaydı.

Anadolu Kaplanlarının yer aldığı kentlerde toplam üretim faktörleri verimliliği yüksek fakat teknolojik değişim hızı yok denecek kadar düşük, üretim faktörlerinin verimliliği ise emek üretkenliğine dayanmaktadır. Fakat yüksek emek verimliliği, ucuz işgücü ile ihracata yönelik sermaye birikiminin lokomotif haline gelmektedir. Öyle ki, geleneksel sanayi illeri ile ikincil sanayi illerinin toplam ihracat sayısının 2 katı kadar ihracata Anadolu Kaplanları, emek-yoğun sektörlerle ulaşmaktadır (Satoğlu, 2008: 50). Anadolu Kaplanları, 1980 sonrası üretim yapısı değişmeyen ve yeni ihracat odaklı sektörler kuramayan ekonominin sonucudur. Anadolu Kaplanlarını yaratan, esnek uzmanlaşmaya dayanan sermaye birikimidir (Satoğlu, 2008: 101). Ucuz işgücü, hammaddeye yakınlık, sermaye tabanına sahip olması ve kamunun çeşitli desteklerinden yararlanabilmesi ile Anadolu Kaplanları, yeni sanayi odağı haline gelmiştir (Atay, 2001: 75). Kayseri’de düşük ücretler ile sanayicinin yatırıma yönelen sermayesinin artması, yeni

yatırımlarla artan istihdam olanaklarına yol açmakta, işçi-işveren gruplarının birlikte kazandığı varsayımına dayalı kazan-kazan oyununun geçerliliği Anadolu kentleri için veri alınmaktadır (Satoğlu, 2008: 101).

İngiliz Ticaret Odası Başkanı Jonathan Beard, “Türkiye Batılı şirketlerin bu kadar gündemindeyken, artık altyapılarını güçlendiren ve dünyaya açılan Türkiye’nin KOBİ’leri de gündemlerine Avrupa ve özellikle İngiltere’yi almalıdır” derken entegrasyona duyulan ihtiyacı vurgulamaktadır (http://www.aksiyon.com.tr/zafer-ozcan/ingiltere-ankadolu-kaplanlarinin-pesinde_532572).

Türkiye’de kentleşme süreci ekonomik büyüme ve istihdam hedefleri ile birlikte esnek sermaye birikim sürecinin genel eğilimlerini barındırmaktadır. 2001 Krizinin ardından yükselişe geçen ve 2008 krizi ile finansal kaynakları daralan Anadolu Kaplanlarının, bankalar ile yaşanan gerilimli süreçten ancak devletin bankacılık üzerinde yeni düzenleyici tedbirler alması ile çıkacağı yönündeki öngörüler (Uğuz, 24.01.2010) çok da yanlış değildir. Küçük ve orta boy işletmelerde istihdama dayalı beklentiler, Anadolu Kaplanları’nın sermaye birikim sürecindeki rolünün halen devam ettiğini göstermektedir. Manpower Türkiye Genel Müdürü Reha Hatipoğlu’nun sözleri süreci özetler niteliktedir:

“2015 yılının ilk çeyreğinde üretim sektörünün Anadolu’daki şehirlerden ve bu bölgelerdeki şirketlerden gelen ivmeyle parlak iş imkânları sunduğu ortaya çıkıyor. Anadolu Kaplanları olarak da nitelendirilen bu şirketlerdeki işverenlerin olumlu istihdam öngörülerıyla üretim sektörü, yılın ilk üç ayında aktif ve sağlıklı bir işe alım yapmaya hazırlanıyor. ... Bizim beklentilerimiz 2015 yılının 2014 ile benzerlikler içeren bir yıl olacağı yönünde... 2015 birinci çeyreği boyunca, işletme kategorilerinin dördünde (mikro, küçük, orta ve büyük) de istihdam artışları tahmin ediliyor. Orta büyüklükteki işletmelerdeki işverenler, yüzde 30 artışla en güçlü işe alım planlarını bildirirken, büyük işletmelerdeki artış yüzde 25 olarak ifade ediliyor. Küçük ve mikro kategorilerinde artış ise sırasıyla yüzde 18 ve yüzde 10 olarak ortaya çıktı (Sabah Gazetesi, 11.01.2015).”

Anadolu Kaplanlarının 6 ildeki ihracat değerleri son bir yıl içinde %2-17 arasında bir değer kaybına uğramış olmasına karşın (Baknz. Tablo 1) istihdam üretme olanaklarını elinde bulunduran üretim modeli ile sermaye birikim sürecindeki rollerini korumaktadırlar.

Tablo 1: 31.08.2015 İhracatçı Firmaların Kanuni Merkezleri Bazında İhracat Performansı (Bin \$)

İLLER	1-31 AĞUSTOS			1-31 TEMMUZ		1 OCAK-31 AĞUSTOS		
	2014	2015	DEĞ.	2015	DEĞ.	2014	2015	DEĞ.
DENİZLİ	248.353,17	207.094,64	-16,61%	211.672,16	-2,16%	2.031.974,18	1.691.183,31	-16,77%
G.ANTEP	480.275,49	526.356,16	9,59%	454.340,73	15,85%	4.226.656,30	4.074.107,81	-3,61%
KAYSERİ	143.979,91	132.714,67	-7,82%	116.495,71	13,92%	1.221.839,83	1.048.063,31	-14,22%
K.MARAŞ	64.973,18	66.711,78	2,68%	65.160,84	2,38%	586.594,42	526.054,07	-10,32%
KONYA	106.344,32	109.064,80	2,56%	105.972,94	2,92%	1.011.489,24	916.683,58	-9,37%
MALATYA	34.474,21	32.638,09	-5,33%	20.559,46	58,75%	264.712,76	193.108,69	-27,05%

Kaynak: <http://www.tim.org.tr/tr/ihracat-ihracat-rakamlari-tablolar.html>

Anadolu Kaplanlarının yer aldığı kentler, Büyükşehir Kanunu (2012) ile büyükşehir belediyesi olarak daha fazla planlama yetkisi ve sorumluluğa sahip kılındı. Büyükşehir Kanunu'nun yaratabileceği bazı zorlukların İkinci nesil kent- sel gelişimin gündeme gelmesi ile karşılanabileceği düşüncesi yerel yönetimlere ilişkin politika önerilerinde ağırlık bulmaktadır (DB, 2015b: 4). Devlet teşvikle- ri, arazi kullanımı, vergilerin toplanması gibi zorlukların yanı sıra bu kentlerde düşük arazi ve kira değerleri ile ucuz işgücü maliyetleri avantaj yaratmaktadır (DB, 2015b: 3). Güvenilir finansman kaynaklarını yaratmak için planlama süreç- lerinin işletilmesi, Nazım Planları'nın belediyelerce hazırlanması, yerel yönetim- lerin özkaynaklarının artırılması ve belediyelerin mali bağımlılığının azaltılması bu politika önerileri arasında yer almaktadır.

“2023 hedefi”, Anadolu Kaplanları için daha fazla istihdam, ihracata yönelik üretim, katma değeri yüksek üretim merkezleri oluşturma ve marka çıkarma olarak özetlenmektedir (Konukoğlu, İHA Haber).”

İnşaat-odaklı büyümeye dayalı birikim süreci, sanayisizleştirilen kentlerin arazilerine yönelik yatırımlarda holdinglerin kamu-özel ortaklıkları kurmasına neden olmakta, bu firmaların inşaat sektöründeki yatırımları kimi zaman yurt dışına da yönelmektedir (Buğra & Savaşkan, 2014: 151-152). İstanbul sermayesi denilecek sermaye gruplarının yatırımları finans ve inşaat sektöründe yoğunlaş-makta ve kamu ihale süreçlerindeki etkileri ile kamu arazilerine yönelmektedir. Bu duruma örnek oluşturacak gruplar arasında Kalyon ve Killer'in faaliyetle- rinin esas itibarıyla İstanbul merkezli olması, kamu-özel ortaklıkları ve kamu ihalelerinde üst sıralarda yer almasını gösterebiliriz (Buğra & Savaşkan, 2014: 182). Anadolu kentlerinde (Kayseri, Antep, Denizli, Konya, Maraş'ta) ise daha çok sanayileşme yönündeki yatırımlara yönelen sermayeden söz etmekteyiz (Buğra&Savaşkan, 2014: 257). Türkiye'de devlet kooperatizminden bahsetmek sözkonusu değildir. Hükümetle işletmeler arasındaki ilişkiyi belirleyen patronaj ilişkileridir (Buğra&Savaşkan, 2014: 35). Bu ilişkide hükümet girişimci dernek- lere teşvik sağlarken, girişimci dernekler hükümet için ekonomik kaynaklarını

seferber etmekte, bu ilişki yasa değişiklikleri ya da yasal boşluklar ile sağlanmaktadır (Buğra&Savaşkan, 2014: 122). Türkiye’de 2000’lerde (2002) reform süreci kamu ihale yasası ve kamu ihale kurumundaki değişiklikler ile sağlandı. İhale süreci, gecikmiş kentleşme sürecinde kentsel altyapı yatırımlarına yöneldi. 2012’de toplam kamu ihale tutarlarının %57,16’sı yapım ihalelerinden oluşmakta olup, hükümet ile işadamları ilişkisinde yasal çerçeveyi kamu ihale yasası belirlemektedir (Buğra &Savaşkan, 2014: 125).

Türkiye’de yeni burjuvazinin oluşumu sürecinde Kamu İhale Yasası’nda yapılan değişikliklerin önemli rolünden bahsedebiliriz. Bağımsız ve yetkili kurumların işlevsizleştirilmesi, örneğin Kamu İhale Kurumu’nun kaldırılmadan bütçesi kısılarak etkisizleştirilmesi kamu ihalelerini derinden etkilemektedir. Toplu konut projeleri için ödenek koşulunun kaldırılması veya belirli bir değerin altındaki kamu alımları için doğrudan temin ve pazarlık usullerine izin verilerek belediyeler, yeni gelişen ve uluslararasılaşmakta olan yerli sermayeler ve kurumlarının talepleri yönünde ihale süreci şekillenirken, ihaleler, siyasi baskı ve çıkarlara açık hale getirildi (Ercan& Oğuz, 2006: 178).

“Mega” projelerin ihalesinde siyasi baskı ve yakınlığın ihale kazanmada etkin olabileceği bir yasal/kurumsal düzenlemenin dışında ihale sözleşmesine aykırılıkların gözardı edilmelerinin de etkilerini görmek mümkündür. 22 milyar 152 milyon Avro bedelle Limak, Cengiz, Kolin, Maya ve Kalyon Ortak Girişimi tarafından alınan Yeni Havalimanı ihalesine aykırı olarak kot seviyesinin 105 metreden 75 metreye düşürülmesi ile oluşan 2 Milyar Avroluk karın konsorsiyum üyelerinin oluşturduğu havuza salma yöntemi ile belirli medya gruplarına yönelmesi iddiaları (Yurt Gazetesi, 29.07.2014) inşaat sektöründe büyüyen firmaların sermaye birikiminin oluşturduğu finansal gücün kaynakları ve boyutları hakkında genel bir bilgi vermektedir. Bu durum İstanbul sermayesi ile Ankara sermayesini karşı karşıya getiren yeni bir sermayeler arası dizilime yol açmaktadır. Süleyman Yaşar’ın deyişiyle,

“İstanbul sermayesi yerine Ankara sermayesini yaratırken, Anadolu sermayesi bu durumdan hoşnut değil. Çünkü son dönemde hem faizler yüksek hem de döviz fiyatları epeyce yükseldi. Bu arada kamu bankaları Ankara sermayesini kredilendiriyor. Ankara sermayesi kamu bankası kredileriyle kamu ihalelerine girip daha da büyüyor. Böylece Anadolu sermayesi sıkışıp kalıyor ve şirketlerini sürdürmekte zorlanıyor (<http://haberatolyesi.co/2015/03/anadolu-kaplanlari-ankara-devlet-sermayedarlari-ile-karsi-karsiya/>).”

2008 sonrasında Kamu İhale Yasası’ndaki değişikliklerle hem istisnalarının kapsamının genişletilmesi hem de ihale usullerini değiştiren düzenlemelerin hayata geçirilmesi yönünde atılan adımlar, Anadolu sermayesi karşısında İstanbul sermayesi güçlenmektedir (Buğra&Savaşkan, 2014: 215). İstanbul sermayesi geleneksel sanayi illerinde birinci nesil kent politikalarının yarattığı sermaye bi-

rikim sürecini devlet müdahalesine daha açık hale getirirken, ikinci nesil kentsel gelişim modeli Anadolu kaplanlarının geleceğe yönelik hedefleri için belirleyiciliğini korumaktadır.

Sonuç

Türkiye, yüksek kentleşme hızı ve kişi başına GSYH'daki artışı ile yığın ekonomilerden yararlanan ülkelerden biri olarak görülmektedir. DB'nin hazırladığı ve yazıda ele aldığımız Raporda kentleşme sürecinin ekonomideki yapısal dönüşümü gerçekleştirme gücü, kent, sermaye ve devlet arasındaki ekonomik büyüme hedefine kilitlenmektedir. Büyükşehir Belediyesi sayısında yaşanan artış, Anadolu kentlerinde yeni nesil kent politikalarında yerel yönetimleri etkili kılmakta, süreç büyükşehir merkezli bir ekonomik büyüme projesinin yürütülmeyle başladığını göstermektedir.

Büyükşehir Kanunu, hem kentsel altyapı yatırımlarına yönelik finansman ihtiyacını karşılayacak bir yapılanmayı sağlamakta, hem de sermayenin mekansal dağılımında Anadolu kentlerinde güçlenen sermaye gruplarına uygun bir belediye rejimini tesis etmektedir. Yerel yönetimlerin finansman sorunu, İller Bankası'nın çok daha geniş görevlerle yetkili kılınması ve yatırım bankası olarak anonim şirket gibi yapılandırılması ile ortadan kaldırılması yeni nesil kentsel gelişim modelinin finansman sorunu ortadan kaldırmaktadır.

Büyükşehir Kanunu (2012) ile büyükşehir belediyesi olarak daha fazla planlama yetkisi ve sorumluluğa sahip kılınan kentler sisteminde ekonomik büyüme hedefini ile uyumludur. Büyükşehir Rejimine dayalı yeni kent sisteminde ikinci nesil kentsel gelişimin gündeme gelmesi, devlet teşvikleri, arazi kullanımı, vergilerin toplanması gibi zorlukların yanı sıra düşük arazi ve kira değerleri ile ucuz işgücü maliyetleri avantajları kapsamaktadır. Finansman kaynaklarını yaratmak için planlama süreçlerinin bizzat belediyeler tarafında yaratılması, Nazım Planları'nın belediyelerce hazırlanması, yerel yönetimlerin özkaynaklarının artırılması ve belediyelerin mali bağımlılığının azaltılmasını kapsayan yeni nesil kent politikaları, yerel yönetimleri rekabetçi kentleşme politikasına uygun olarak ekonomik büyüme hedefine yöneltmektedir. Büyüme hedefini destekleyen bir diğer husus, devletin kentsel arazilere yönelik müdahalesinde yaşanan dönüşüm ve bu dönüşümü olanaklı kılan kamu ihale sisteminin yaratılmasıdır.

2008 sonrasında Kamu İhale Yasası'ndaki değişiklikler, İstanbul sermayesini güçlendirmektedir. Türkiye'de 2000'li yıllar boyunca ekonomik büyüme hedefi, enformel emek piyasası ve düşük maliyetli ihracata yönelik üretim yapısı ile dünya kapitalizmine entegrasyonu sağlayan Anadolu kentlerinin üretim merkezlerinde sağlanmaktadır. 1990'lı yıllarda yükselişe geçen ve Anadolu kentlerinde yoğunlaşan sermaye, emek üretkenliğine dayalı üretim yapısı ile 2008 krizinden finansman sorunları yaşayarak zayıflayıp çıkmıştır. Anadolu Kaplanlarının yer

aldığı kentler, Anadolu Kaplanlarının 2000’li yılların başında devlet teşvikleri ve kentleşme politikasında yerel yönetimlerin artan desteği ile büyüme trendi içindedir. Anadolu Kaplanlarının, büyük ölçekli kentsel yatırımlara ve inşaat sektörüne yönelen, kamu ihalelerinde avantajlı bir konuma sahip olan İstanbul sermayesi karşısında yükselişe geçme şansını yakalayıp yakalayamayacağı sorusunun yanıtı ise hala önemini korumaktadır.

Kaynakça

- Ataay, F. (2001) Türkiye’de Kapitalizmin Mekansal Dönüşümü, *Praksis Dergisi* (2), 53-96.
- Buğra, A. ve Osman Savaşkan (2014) Türkiye’de Yeni Kapitalizm: Siyaset, Din ve İş Dünyası, İletişim Yayınları, İstanbul.
- DB (2015a) Anadolu Kaplanlarının Yükselişi: Türkiye Şehirleşme İncelemesi, Rapor no 87180-TR, <http://worldbank.org>, Washington.
- DB (2015b) Anadolu Kaplanlarının Yükselişi: Türkiye Şehirleşme İncelemesi Politika Özeti, Rapor no 87180-TR, <http://worldbank.org>, Washington.
- Doğan, AE (2001) Türkiye Kentlerindeki Yirmi Yılın Bilançosu *Praksis Dergisi* 2(3): 97-124.
- Ercan, F ve Şebnem Oğuz, (2006) Sınıfsal Bir İlişki ve Süreç Olarak Ölçek: Kamu İhale Yasası, *Praksis Dergisi*, 15(4): 159-183.
- ESI (2005) Islamic Calvinists: Change and Conservatism in Central Anatolia Berlin-İstanbul, www.esiweb.org
- Harvey, D (2004b) “Yeni” Emperyalizm: Mülksüzleştirme Yoluyla Birikim-1 çev: Evren Mehmet Dinçer *Praksis Dergisi* 11(2), pp. 23-48.
- Penbecioğlu, M. (2011) Yapılı Çevrenin Üretimi, *Devlet ve Büyük Ölçekli Projeler Birikim Dergisi* 270: 62-73.
- Poulantzas N(2004) Devlet, İktisadar, Sosyalizm, çev. Turhan Ilgaz Epos Yayınları Ankara
- Satoğlu, EB (2008) Anatolian Tigers: Local Adaptability to Global Competitiveness in Kayseri, Yayınlanmamış Yüksek Lisans Tezi, Boğaziçi Üniversitesi.
- Sawers, L. & Tabb, William K. (1978) *Marxism and the Metropolis: New Perspectives in Urban Political Economy*. London: Oxford University.
- Savaşan, F (2006) Vergisel Teşviklerin Yabancı Doğrudan Yatırımlar Üzerindeki Etkisi *Mevzuat Dergisi*, sayı 107, <http://www.mevzuatdergisi.com/2006/11a/02.htm>
- WB (2012) *World Development Indicators*, Washington: World Bank.
<http://www.ekonomist.com.tr/Anadolu-500-haberler/3042.aspx>
<http://www.fortuneturkey.com/dunya-bankasi-turkiye-reformlara-hiz-vermeli-8906>
<http://www.ekonomistler.org.tr/?p=766>
<http://www.aksiyon.com.tr/zafer-ozcan/ingiltere-anadolu-kaplanlarinin-pesin->

de_532572

<http://haberatolyesi.co/2015/03/anadolu-kaplanlari-ankara-devlet-sermayedarlari-ile-karsi-karsiya/>

<http://www.iha.com.tr/haber-anadolu-kaplanlari-ornek-oluyor-439600/>

<http://www.ankahaber.com.tr/haber/7448/dunya-bankasi-anadolu-kaplanlari-raporu-turkiye-schirlesmesini-milli-gelirle-birlikte-artiran-nadir-ulkelerden.html>

<http://www.sabah.com.tr/iste-insan/2015/01/11/anadolu-kaplanlari-istihdamda-dinamo-olacak>

<http://www.tim.org.tr/tr/ihracat-ihracat-rakamlari-tablolar.html>